

तेस्रो साना सहरी खानेपानी तथा सरसफाइ क्षेत्रगत आयोजना
आयोजना वित्तीय व्यवस्थापन निर्देशिका, २०७२



नेपाल सरकार
सहरी विकास मन्त्रालय
खानेपानी तथा ढल निकास विभाग
तेस्रो साना सहरी खानेपानी तथा सरसफाइ क्षेत्रगत आयोजना

तेस्रो साना सहरी खानेपानी तथा सरसफाइ क्षेत्रगत आयोजना
आयोजना वित्तीय व्यवस्थापन निर्देशिका, २०७२

महानिर्देशकको मन्तव्य



सहरी विकास मन्त्रालय मातहत खानेपानी तथा ढल निकास विभाग अर्न्तगत तेस्रो साना सहरी खानेपानी तथा सरसफाइ आयोजना देशका विभिन्न साना सहरहरूमा कार्यान्वयन चरणमा छन् । आयोजना तर्जुमा, छनौट, निर्माण तथा सञ्चालन/सम्भारमा समेत उपभोक्ता वर्गको प्रत्यक्ष संलग्नता गराइ सेवा सञ्चालनलाई दिगो र भरपर्दो बनाउने लक्ष्य आयोजनाले लिएको छ । आयोजनामा समुदायको न्यूनतम नगद अनुदान ५ % तथा ऋण २५ % गरी जम्मा ३० % हुने प्रावधान समेत रहेकोले उनीहरू माझ अझ आयोजनाप्रति अपनत्व बढाउन सहयोग पुग्ने देखिन्छ । यसैले समुदाय समेतको लगानी रहेको आयोजनाको कुशल वित्तीय व्यवस्थापन गरी नगद प्रवाहको सुनिश्चितता कायम गर्न, आयोजनाको कुशल लेखा व्यवस्थापन तथा प्रतिवेदन प्रणालीलाई चुस्त, दरुस्त एवं पारदर्शी बनाउन एवं लेखापालनमा एकरूपता कायम गर्न वित्तीय व्यवस्थापन निर्देशिकाको आवश्यकता रहेको कुरा सर्वविदितै छ ।

यसै क्रममा यस आयोजनाले तयार गरेको आयोजना वित्तीय व्यवस्थापन निर्देशिकाको सहि रूपमा पालनावाट साना सहरी खानेपानी तथा सरसफाइ आयोजनाको लागि आवश्यक स्रोत व्यवस्थापनको सुनिश्चितता कायम गरी आयोजनाको सहज कार्यान्वयनको लागि सहयोग पुऱ्याउने तथा नेपाल सरकारवाट प्राप्त स्रोतको अधिकतम सदुपयोग हुनेगरी दातृ पक्षसंग भएको सम्झौता बमोजिम दातृपक्षवाट व्यहोर्नुपर्ने स्रोतको व्यवस्थापन एवं शोधभर्ना प्रणालीलाई सरल, सहज एवं व्यवस्थित बनाउन सहजता मिल्नेछ भन्ने आशा लिएको छ ।

.....
(रामदीप साह)

महानिर्देशक

खानेपानी तथा ढल निकास विभाग

आयोजना निर्देशकको मन्तव्य



नेपाल सरकारको सन् २०१७ सालसम्म मध्यम/उच्चस्तरको खानेपानी सेवा सम्पूर्ण जनसंख्याको करिब एक-तिहाइलाई पुऱ्याउने प्रतिवद्धता अनुरूप खानेपानी तथा ढल निकास विभाग अन्तर्गत एशियाली विकास बैंकको सहयोगमा साना शहरी खानेपानी तथा सरसफाइ क्षेत्रगत आयोजना विगत केही वर्षदेखि कार्यान्वयन हुँदै आइरहेको छ । सहलगानी/लागत असुली तथा साभेदारी, लैङ्गिक समानता तथा सामाजिक

समावेशिता, प्रतिफलमा आधारित अनुदान, पारदर्शीता र उत्तरदायित्व जस्ता सुशासनको तत्वहरु समाहित अवधारणा सहितको यस आयोजनाले साना शहर/नगरोन्मुख बस्तीहरुका बासिन्दाहरुलाई स्वच्छ, सफा खानेपानी तथा व्यवस्थित सरसफाइका सुविधा विस्तार गरी सेवाको पहुँच अभिवृद्धि गर्ने लक्ष्य लिइएको छ । यसै क्रममा प्रथम र दोस्रो चरणको सफलतापश्चात हाल तेस्रो चरणको साना शहरी खानेपानी तथा सरसफाइ क्षेत्रगत आयोजना कार्यान्वयन हुँदैछ । यस चरणमा पहिलो समूहअन्तर्गत १२ वटा साना शहरहरु/नगरहरुमा अध्ययन तथा कार्यान्वयन हुँदै छन् भने दोस्रो समूहका लागि १४ वटा नगरहरुको प्राथमिकताकरण गर्ने कार्य सम्पन्न भएको छ । नगर आयोजनाहरुको छनोट, विस्तृत सर्वेक्षण, आर्थिक/सामाजिक/वातावरणीय पक्षहरुको लेखाजोखा, विस्तृत इञ्जिनियरिङ डिजाइन, निर्माणकार्यको सुपरिवेक्षण, अनुगमन, मूल्याङ्कन, निर्माणपश्चात् सञ्चालन तथा सम्भारकार्यमा उपभोक्ता वर्गको प्रतिनिधिमूलक संस्थाका माध्यमले उपभोक्ताहरुको अधिकतम सहभागितामा आयोजना सम्पन्न गर्ने नीति रहेको यस आयोजामा खानेपानी आपूर्ति सेवासुविधाको लागि अनुमानित लागतको ३०% खर्च उपभोक्ता वर्गको सहलगानी रहने र सामुदायिक शौचालय, वर्षातको पानीको निकासप्रणाली निर्माणका लागि उपभोक्ता वर्ग र स्थानीय निकायले संयुक्त रूपमा लागत अनुमानको १५% खर्च सहलगानीको प्रावधान व्यवस्थापकीय समन्वयका दृष्टिले केही चुनौतिपूर्ण रहेता पनि सहलगानी र लागत असुलीको अवधारणाले उपभोक्ता वर्गलाई विकासको मूलप्रवाहमा प्रवेश भने गराएको छ ।

मूलतः ऋण सम्भौतामा निर्दिष्ट विषयवस्तुहरुबारे अझ स्पष्ट गर्न आयोजनाको Report and Recommendation of the President (RRP), Loan Agreement, Project Administration Manual (PAM): Third Small Towns Water Supply and Sanitation Sector Project, ADB Disbursement Hand Book जस्ता आधारभूत दस्तावेजहरुमा उल्लेखित वित्त व्यवस्थापनका आधारहरु, खरिद योजना, शोधभर्ना कार्यविधि लगायत तथा नेपाल सरकारका आर्थिक ऐन, नियम तथा निर्देशिकाहरुको आधारमा आयोजना व्यवस्थापन कार्यालयबाट यो “आयोजना वित्तिय व्यवस्थापन निर्देशिका” तयार गरिएको छ । प्रस्तुत निर्देशिकामा आयोजनाको पृष्ठभूमि, आयोजना कार्यान्वयन, आयोजनाको वित्तिय व्यवस्थापन, वित्तिय व्यवस्थापन क्षेत्रका मुख्य पदाधिकारीहरुको विषेश जिम्मेवारी, प्रतिवेदन प्रणाली र विविध शिर्षकमा विषयवस्तुहरु समेटिएका छन् । साथै १५ अनुसूचीहरुमा वित्तिय व्यवस्थापनसंग सम्बन्धित विभिन्न फारमहरुको नमूनाहरु राखिएका छन् ।

अन्त्यमा, प्रस्तुत निर्देशिकाको कार्यान्वयनवाट समग्र आयोजनाको लेखाङ्कन विधिमा एकरूपता कायम हुने, प्रतिवेदन प्रणाली छिटो छरितो हुने, शोधभर्ना प्रणाली व्यवस्थित हुने र समग्र आयोजनामा स्रोतको सुनिश्चितता कायम हुने तथा नगद प्रवाहमा सरलीकरण हुने अपेक्षा गरेको छ ।

(तिरेशप्रसाद खत्री)

का.मु. आयोजना निर्देशक

पद-सङ्केत (Abbreviation)

आ.व.	–	आर्थिक वर्ष
आ.व्य.का.	–	आयोजना व्यवस्थापन कार्यालय
क्षे.आ.व्य.का.	–	क्षेत्रीय आयोजना व्यवस्थापन कार्यालय
ए.वि.बैङ्क	–	एशियाली विकास बैङ्क
को.ले.नि.का.	–	कोष तथा लेखा नियन्त्रक कार्यालय
खा.पा.ढ.नि.वि.	–	खानेपानी तथा ढल निकास विभाग
खा.पा.स.डि/सव-डि.का.	–	खानेपानी तथा सरसफाइ डिभिजन/सव-डिभिजन कार्यालय
क्षे.अ.सु.का.	–	क्षेत्रीय अनुगमन तथा सुपरिवेक्षण कार्यालय
खा.पा.उ.सं./खा.पा.उ.स.स.	–	खानोपानी उपभोक्ता संस्था/खानोपानी उपभोक्ता तथा सरसफाइ समिति
डि.सु.व्य.प.	–	डिजाइन सुपरिवेक्षण तथा व्यवस्थापन परामर्शदाता
सं.से.स.प.ई.	–	संस्थागत सेवा र सहयोग परामर्श इकाइ
सं.से.स.प.ई.प.	–	संस्थागत सेवा र परामर्श इकाइ परामर्शदाता
न.वि.को.	–	नगर विकास कोष
नि.व्य.	–	निर्माण व्यवसायी
म.ले.नि.का.	–	महालेखा नियन्त्रक कार्यालय
म.ल.प.	–	महालेखा परिक्षकको विभाग
म.ले.प.फा.नं.	–	महालेखा परीक्षकको कार्यालयबाट निर्धारण गरिएका फारमहरू
मूल सम्झौता	–	ए.वि.बैङ्क र नेपाल सरकारबीच सम्पन्न अनुदान सम्झौता
सहायक ऋण सम्झौता	–	अर्थ मन्त्रालय र नगर विकास कोषबीच सम्पन्न ऋण सम्झौता
स्था. नि.	–	स्थानीय निकाय (नगर पालीका/ जिल्ला विकास समिति)
आ.व्य.प.	–	आयोजना व्यवस्थापन परामर्शदाता
अ.भु.प्र.	–	अन्तरिम भुक्तानी प्रमाण पत्र
ADB	–	Asian Development Bank
PAM	–	Project Administration Manual
ISSAU	–	Institutional Support and Service Advisory Unit
DCMC	–	Design Supervision and Management Consultant
DRTAC	–	Design Review and Technical Audit Consultant
OBA	–	Output Based Aid
IPC	–	Interim Payment Certificate
SOE	–	Statement of Expenditures

विषय सूची

क्र.स	शीर्षक विवरण	पृष्ठ
१.	पृष्ठभूमि	१-४
१.१	आयोजना परीचय	१
१.२.	आयोजनाको उद्देश्य	१
१.३.	आयोजनाको अनुमानित लागत तथा खर्च व्यहोर्ने स्रोत	२
१.३.१	जम्मा अनुमानित लागत र खर्च व्यहोर्ने स्रोत	२
१.३.२	बिषयगत खर्च र शोधभर्ना प्रतिशत	२
	(क) एशियाली विकास बैकतर्फ	३
	(ख) ओपेक फण्ड फर इन्टरनेशनल डेभलपमेन्टतर्फ	३
	(ग) स्यानिटेशन फाईनान्सिङ्ग पाटर्नरसिप ट्रष्टतर्फ	३
१.४	योजनामा संलग्न सरोकारवाला निकायहरू	३
१.५	नगर आयोजनाको छनौट प्रक्रिया	३
१.६	आयोजना छनौट भएका साना सहरहरू	४
२.	आयोजना कार्यान्वयन	५-८
२.१	आयोजना कार्यान्वयनको स्थिति	५
२.२	आयोजना निर्माणको हिस्सा तथा हिस्सेदारहरू	५
२.३	अख्तियारी प्राप्त गर्ने र खर्च गर्ने प्रक्रिया	५
२.४	एकल खाता कोष प्रणालीमा निकास प्रक्रिया	६
२.५	सोधभर्ना व्यवस्था	६
२.६	खानेपानी आयोजना निर्माणका लागि स्रोतगत रकमप्रवाह प्रक्रिया	८
३.	आयोजनाको वित्तिय व्यवस्थापन	९-३०
३.१	सार्वजनिक निर्माणतर्फको	९
३.१.१	क्षेत्रीय आयोजना व्यवस्थापन कार्यालयबाट व्यहोरिने खर्च	९
३.१.२	सार्वजनिक निर्माणको मोविलाईजेशन पेशकी	९
	(क) सबै भुक्तानी स्थानीय मुद्रामा भुक्तानी हुनेगरी भएको सम्भौता बमोजिमको मोविलाईजेशन पेशकी	९
	(ख) आंशीक रकम विदेशी मुद्रामा भुक्तानी हुनेगरी भएको सम्भौता बमोजिमको मोविलाईजेशन पेशकी	१०
३.२	सार्वजनिक निर्माणको बील भुक्तानी	१०
३.२.१	सार्वजनिक निर्माणको बील भुक्तानी ढाँचा (Modality)	११
३.२.२	समयतालिका व्यवस्थापन	१२
३.३	सार्वजनिक निर्माणको बील भुक्तानीमा विभिन्न निकायको भूमिका	१३
३.३.१	निर्माण व्यवसायीको भूमिका	१३
३.३.२	क्षेत्रीय डिजाइन, सुपरभिजन तथा म्यानेजमेन्ट कन्सलटेन्टको भूमिका	१३
३.३.३	क्षेत्रीय आयोजना व्यवस्थापन कार्यालयको भूमिका	१४
३.३.४	खानेपानी तथा सरसफाइ उपभोक्ता समितिको भूमिका	१४

३.३.५	नगर विकास कोषको भूमिका	१५
३.३.६	आयोजना व्यवस्थापन कार्यालयको भूमिका	१५
३.४	अन्तरिम भुक्तानी प्रमाणपत्र (Interim Payment Certificate –IPC) तयार गर्ने विधि	१५
३.४.१	लगतको फरक फरक अंश बेहोर्ने सम्झौता अनुसारको रकम उल्लेख गर्ने	१६
३.४.२	नगर विकास कोषबाट प्राप्त ऋण	१६
३.४.३	बीलको जम्मा रकमसंग IPC को रकम भिड्नुपर्ने	१६
३.४.४	बीलबाट घटाउने र भुक्तानी गर्ने रकम	१६
३.४.५	जोड्ने घटाउने फर्मूला अनुशरण गर्ने	१७
३.५	मूल्य समायोजन	१७
३.५.१	नमूना मूल्य समायोजन तालीका	१९
३.६	अन्तरिम भुक्तानी प्रमाणपत्रका आधारमा गोश्वारा भौचर तयार गर्ने अभ्यास	१९
३.६.१	नमूना अभ्यास-(१) टिकापुर, कैलाली	१९
	(क) क्षेत्रीय आयोजना व्यवस्थापन कार्यालयले तयार गर्ने गोश्वारा भौचर	१९
	i) स्थानीय मुद्रा भुक्तानीसंग सम्बन्धित	२०
	ii) सोभै भुक्तानीसंग सम्बन्धित	२०
	iii) हिसाव परीक्षण	२०
	(ख) उपभोक्ता संस्थाले तयार गर्ने गोश्वारा भौचर	२०
	i) स्थानीय मुद्रा भुक्तानीसंग सम्बन्धित	२१
	ii) नगर विकास कोषको ऋणसंग सम्बन्धित	२१
	iii) हिसाव परीक्षण	२१
३.६.२	नमूना अभ्यास-(१) चारआली, भ्पापा	२१
	(क) क्षेत्रीय आयोजना व्यवस्थापन कार्यालयले तयार गर्ने गोश्वारा भौचर	२१
	i) स्थानीय मुद्रा भुक्तानीसंग सम्बन्धित	२१
	(ख) उपभोक्ता संस्थाले तयार गर्ने गोश्वारा भौचर	२२
	i) स्थानीय मुद्रा भुक्तानीसंग सम्बन्धित	२२
	ii) नगर विकास कोषको ऋणसंग सम्बन्धित	२२
	iii) हिसाव परीक्षण	२२
३.७	बीलबाट कट्टी गर्नुपर्ने रकमहरु	२२
३.७.१	धरौटी	२३
३.७.२	अग्रिम आयकर	२३
३.७.३	निर्माण व्यवसायी विकास कोष	२३
३.७.४	मोविलाईजेशन पेशकी	२३
३.७.५	सामग्री पेशकी	२३
३.७.६	अन्य कट्टीहरु	२४
३.८	गोश्वारा भौचर तयार गर्ने सामान्य विधि (थप अभ्यासहरु)	२४
३.८.१	सबै भुक्तानी स्थानीय मुद्रामा हुने सम्झौता अर्न्तगतको गोश्वारा भौचर	२४
३.८.२	आंशिक रकम विदेशी मुद्रामा भुक्तानी हुने सम्झौता अर्न्तगतको गोश्वारा भौचर	२४
३.९	सार्वजनिक निर्माण बाहेकका खर्चहरुको लेखा व्यवस्थापन	२५
३.९.१	Output Based Aid (OBA)	२५

३.९.२ साल बसाली चालु खर्च	२५
३.९.३ परामर्श सेवा	२५
३.१० अभिलेख व्यवस्थापन	२६
३.१०.१ लेजर खाता	२६
३.१०.२ सोभै भुक्तानी भएको हिसाव	२६
३.१०.३ मूल्य समायोजन तथा भेरिएशन	२६
३.१०.४ Output Based Aid (OBA)	२६
३.१०.५ आयोजना पिच्छेको छुट्टाछुट्टै हिसाव	२७
३.१०.६ अनुसूची अनुरूपको अभिलेख तथा प्रतिवेदन	२७
३.११ खानेपानी तथा सरसफाइ संस्थाको लेखा व्यवस्थापन	२७
३.११.१ नगर विकास कोषबाट प्राप्त ऋण	२७
३.११.२ स्थिर सम्पत्ती	२७
३.११.३ धरौटी	२८
३.११.४ अग्रीम आयकर	२८
३.११.५ निर्माण व्यवसाय विकास कोष	२८
४. वित्तीय व्यवस्थापन क्षेत्रका मुख्य पदाधिकारीहरूको विशेष जिम्मेवारी	३१-३२
४.१ उपभोक्ता संस्थाका अध्यक्ष	३१
४.२ क्षेत्रीय आयोजना व्यवस्थापन कार्यालयका प्रमुख	३१
४.३ क्षेत्रीय आयोजना व्यवस्थापन कार्यालयका आर्थिक प्रशासन शाखा प्रमुख	३२
४.४ आयोजना व्यवस्थापन कार्यालयका मुख्य पदाधिकारीहरू	३२
५. प्रतिवेदन	३३-३४
५.१ खानेपानी उपभोक्ता तथा सरसफाइ संस्थाले दिने प्रतिवेदन	३३
५.२ क्षेत्रीय आयोजना व्यवस्थापन कार्यालयले दिने प्रतिवेदन	३३
५.३ नगर विकास कोषले दिने प्रतिवेदन	३४
६. विविध	३५-३७
६.१ खर्चको फाँटवारी (म.ले.प.१३)मा सोभै भुक्तानीको रकम उल्लेख गर्ने	३५
६.२ आर्थिक विवरणमा सोभै भुक्तानीको रकम उल्लेख गर्ने	३५
६.३ अनुसूची १० (Expenditure of {SOE}-Statement) तयार गर्ने विधि	३५
६.४ स्रोत छुट्ट्याउने तरिका	३५
६.४.१ सार्वजनिक निर्माण तर्फ	३५
६.४.२ नतिजामा आधारित सहयोग	३६
६.४.३ साल बसाली खर्च (तालीम र कार्यक्रम खर्च वाहेक)	३६
६.४.४ कर्मचाली तालीम र कार्यक्रम खर्च	३६
६.४.५ फर्निचर तथा फिक्सचर्स	३६
६.४.६ सफ्टवेयर निर्माण	३७
६.४.७ परामर्श सेवा	३७

अनुसूचीहरू (Annex)

अनुसूची - १A	अन्तरिम भुक्तानी प्रमाण पत्रको नमूना (IPC Tikapur-Kailali)	३८
अनुसूची - १B	अन्तरिम भुक्तानी प्रमाण पत्रको नमूना (IPC Charali-Jhapa)	४०
अनुसूची - २	अन्तरिम भुक्तानी प्रमाण पत्र भर्ने तरिका (How to fill up IPCs ?)	४२
अनुसूची - ३	सोभै भुक्तानि/सोधभर्नाका लागि खा.पा.स.डि.का.ले आ.ब्य.का.लाई लेख्ने पत्र	४४
अनुसूची - ४	नगर बिकास कोषलाई खा.पा.उ.स.स.ले ऋण रकम उपलब्ध गराउन लेख्ने पत्र	४५
अनुसूची - ५	खा.पा.उ.स.सं.ले नि.ब्य.लाई रकम भुक्तानि दिएको कागजात पाउँदा लेख्ने पत्र	४६
अनुसूची - ६	RPMO ले भुक्तानीको लागि WUSC मा पठाउने पत्र	४७
अनुसूची - ७	म.ले.प.फा.नं. १० गोश्वारा भौचरको नमूना	४८
अनुसूची - ८	SOE of RPMO	४९
अनुसूची - ९	WUSC Loan Status	५१
अनुसूची - १०	TDF Loan Status	५२
अनुसूची - ११	Summary of Contracts and Payment Status	५३
अनुसूची - १२	भेरिएसन तथा मूल्य समायोजन लेजर खाता	५४
अनुसूची - १३	सोभै भुक्तानि पछि सोधभर्ना माग गर्न बाँकि रकमको स्थिति	५५
अनुसूची - १४	म.ले. प. फा.नं. १३ खर्चको फाँटवारी (वैदेशिक स्रोत समावेस भएको)	५५
अनुसूची - १५	म.ले. प. फा.नं. १७ वार्षिक आर्थिक विवरण	५६

१. परिचय

१.१ परिचय

प्रथम तथा दोश्रो चरणका साना सहरी खानेपानी तथा सरसफाइ आयोजनाहरूको सफल कार्यान्वयन पछि, तेस्रो साना सहरी खानेपानी तथा सरसफाइ आयोजना [ADB Project No. NEP 35173] कार्यान्वयन गर्न नेपाल सरकार र एशियाली विकास बैंकबीच २५ नोभेम्बर २०१४ मा ऋण सम्झौता [ADB Loan No. 3157-NEP(SF)] र सोही मितिमा केहि रकमको अनुदान सम्झौता [ADB Grant No. 0405-NEP(EF)] समेत भएको छ। सहरी विकास मन्त्रालय अन्तरगत खानेपानी तथा ढल निकास विभागद्वारा यस आयोजना कार्यान्वयनको निमित्त काठमाण्डौंमा आयोजना व्यवस्थापन कार्यालय तथा सुनसरीको ईटहरी र बाँकेको नेपालगञ्जमा क्षेत्रीय आयोजना व्यवस्थापन कार्यालयहरू स्थापना भैसकेका छन्। यस सम्झौता अन्तरगत करिब २६ वटा साना सहरहरू खानेपानी तथा सरसफाइ आयोजना सञ्चालन गर्नको लागि पहिचान भएका छन्। ती मध्ये धेरैजसो नगर आयोजनाहरू कार्यान्वयनमा जानेछन्। आयोजनाको संचालन तथा स्थानीय श्रोत परिचालन, पानी वितरण तथा मर्मतसम्भारको जिम्मेवारी स्थानीय उपभोक्ता संस्था/स्थानीय निकायको हुनेछ। साथै आयोजना संचालनको लागि गा.वि.स./नगरपालिका तथा जिल्ला विकास समितिहरूले आवश्यकतानुसारको सहयोग गर्नेछन्।

ऋण सहायता अर्न्तगत ८ करोड १३ लाख अमेरिकी डलर (८१.३ मिलियन डलर) नेपाल सरकारलाई एशियाली विकास बैंकले उपलब्ध गराउने छ, जसमा ADB 60 Million Loan, OFID 20 Million Loan and WFPF 1.3 Million Grant रहने छ। भने नेपाल सरकारको तर्फबाट 23.1 Million USD र उपभोक्ताहरूबाट 4.6 Million USD को Counterpart Fund गरी कुल आयोजना लागत १०९ मिलियन अमेरिकी डलर रहने छ। जस मध्ये नेपाल सरकार र नगर विकास कोष बीच भएको सहायक ऋण संझौता अर्न्तगत आयोजना कार्यान्वयनको समयमा नेपाल सरकारले चौमासिक रुपमा कोषलाई जम्मा १८ मिलियन अमेरिकी डलर वरावरको रकम नेपाल सरकारले नगर विकास कोषलाई ऋण उपलब्ध गराउने छ र त्यस ऋणबाट नगर विकास कोषले स्थानीय उपभोक्ता संस्थालाई आयोजना निर्माणको लागि ऋण प्रवाह गर्नेगरी एशियाली विकास बैंक र नगर विकास कोष बीच पनि ९ मंशीर २०७१ (२५ नोभेम्बर २०१४) मै आयोजना सम्झौता (प्रोजेक्ट एग्रीमेन्ट) भएको छ। सो ऋण व्यवस्थापन गर्न नेपाल सरकार र नगर विकास कोष बीच समेत २०७१ माघ २८ मा सहायक ऋण सम्झौता भएको छ।

१.२ आयोजनाको उद्देश्य

- दक्ष, प्रभावकारी र जवाफदेही सहरी खानेपानी तथा सरसफाइ क्षेत्रको विकास गर्ने।
- खानेपानी तथा सरसफाइ सेवा सुविधाको विकास तथा विस्तार गर्ने।

- आयोजना व्यवस्थापन तथा सन्चालनमा शासकीय सुधार र क्षमताको अभिवृद्धि गर्ने ।
- जसमा करीव २६ वटा नगरहरू पहिचान गरिएका छन् ।

१.३ आयोजनाको अनुमानित लागत तथा खर्च व्यहोर्ने स्रोत

१.३.१ जम्मा अनुमानित लागत र खर्च व्यहोर्ने स्रोत

- एशियाली विकास बैंकको ८ करोड १३ लाख (ए.डी.एफ- ६ करोड, ओफिड- २ करोड र एस.पि.टी.एफ - १३ लाख), नेपाल सरकारले २ करोड ३१ लाख र उपभोक्ता तथा स्थानीय निकायले ४६ लाख वेहोर्ने गरी जम्मा १० करोड ९० लाख अमेरिकी डलर आयोजनाको अनुमानित लागत रहेको छ जस्को विषयगत (category wise) अनुमानित विवरण (विनिमय दर १ अमेरिकी डलर बराबर रु.९६।२५ का दरले) निम्नानुसार छ :

(अमेरिकी डलर मिलियनमा)

क्र. सं.	लगानीको क्षेत्र	जम्मा	एडीवी तथा सह लगानी			नेपाल सरकार	लाभग्राही तथा स्थानीय निकाय
			ADB Loan	OFID Loan	WFPF Grant		
१	साना सहरीखानेपानी तथा सरसफाइ क्षेत्रको संरचना निर्माण	८१.८	३८.४	२०	१	१७.८	४.६
२	परामर्श सेवा तथा क्षमता विकास	९.२	७.९	०	०.२	१.१	०
३	चालु उपभोग खर्च	३.३	१.९	०	०	१.४	०
४	सवारी साधन तथा कार्यालय उपकरण	०.७	०.७	०	०	०	०
५	भैपरी आउने	११.७	९.५	०	०.१	२.१	०
६	आयोजना अवधिको ऋणको व्याज	२.३	१.६	०	०	०.७	०
जम्मा		१०९	६०	२०	१.३	२३.१	४.६

१.३.२ विषयगत खर्च (Category wise Expenditure) सोधभर्ना प्रतिशत

- एशियाली विकास बैंक र नेपाल सरकारबीचको सम्झौता अनुसार आयोजना व्यवस्थापन कार्यालयले सोधभर्ना माग गर्ने र एडीवीले सोधभर्ना दिने विभिन्न विषयगत खर्च (categorywise Expenditures) रकमको प्रतिशत निम्नानुसार छ :

(क) एशियाली विकास बैंक(ए.डी.वी.) तर्फ

क्र.सं.	विषयगत खर्च (Categorywise Expendiure)	सोधभर्ना प्रतिशत	कैफियत
१	खानेपानी तथा सरसफाई संरचनाको निर्माणको खर्चमा	७३	कूल खर्चको
१.१	खानेपानी तथा ढल निकास विभागको भवन निर्माण	८६	"
२	प्रतिफलमा आधारित अनुदान र रिहेविलिटेसन	७३	"
३	परामर्श सेवा र क्षमता विकासको खर्चमा	८८	"
४	सालवसाली चालु उपभोग खर्चमा	५७	"
५	सवारी साधन तथा कार्यालय उपकरण खरिदको खर्चमा	१००	"
६	आयोजना अवधिको ऋण लगानीको व्याजमा	१००	"

(ख) ओपेक अन्तर्राष्ट्रिय विकास कोष (ओफिड) तर्फ

क्र.सं.	विषयगत खर्च (Cjtegorywise Expendiure)	सोधभर्ना प्रतिशत	कैफियत
१	खानेपानी तथा सरसफाई संरचनाको निर्माणको खर्चमा	७३	कूल खर्चको

(ग) सरसफाई साभेदार वित्तीय कोष (एस.एफ.पी.एफ.) तर्फ

क्र.सं.	विषयगत खर्च (Cjtegorywise Expendiure)	सोधभर्ना प्रतिशत	कैफियत
१	खानेपानी तथा सरसफाई संरचनाको निर्माणको (सेप्टेज म्यानेजमेन्ट) खर्चमा	७३	कूल खर्चको
२	परामर्श सेवा (सेप्टीक म्यानेजमेन्ट) खर्चमा	८८	कर वाहेकको खर्चमा

१.४ आयोजनामा संलग्न सरोकारवाला निकायहरू

- तेस्रो साना सहरी खानेपानी तथा सरसफाई आयोजनामा प्रत्यक्ष रूपले सम्बद्ध निकाय तथा सरोकारवालाहरू निम्न अनुसार छन्: :

१	शहरी विकास मन्त्रालय	२	खानेपानी तथा ढल निकास विभाग
३	आयोजना व्यवस्थापन कार्यालय	४	क्षेत्रीय आयोजना व्यवस्थापन कार्यालयहरू
५	नगर विकास कोष	६	विभिन्न चरणका परामर्शदाताहरू
७	स्थानीय निकायहरू	८	खानेपानी उपभोक्ता तथा सरसफाई संस्थाहरू
९	निर्माण व्यवसायीहरू	१०	केन्द्रीय जनसाधन विकास इकाई

१.५ नगर आयोजनाको छनौट प्रक्रिया

राष्ट्रिय सहरी नीति २०६४ ले निर्धारण गरेको साना सहरको मापदण्ड, सहरी खानेपानी तथा सरसफाई नीति २०६६ ले गरेको सेवास्तरको परिभाषाभिन्न परेका र नेपाल सरकारको आवधिक १५ वर्षे कार्ययोजनामा सूचीकृत भएका १७६ वटा साना सहर/नगरोन्मुख क्षेत्रहरूमा नेपाल सरकारले चरणबद्ध ढंगले साना सहरी खानेपानी तथा सरसफाई क्षेत्रगत आयोजना सञ्चालन गर्दै जाने लक्ष्य लिएको छ ।

विद्यमान खानेपानीको समस्या, पटके प्रणाली र दैनिक १० घण्टाभन्दा कम पानी उपलब्ध हुने साना सहर, चर्पी नभएका घरधुरीको लगत, ढलनिकास र ढलप्रशोधनको व्यवस्था नभएको र सामुदायिक भेलाहरूमा समुदायले आयोजनाको आवश्यकताप्रति देखाएको चाखका रूपमा उनीहरूको सहभागिता, आयोजनाको तयारी, जनसंख्याको वृद्धिदर, उपलब्ध पानीको गुणस्तरको आधारमा नगर छनौट गरिएका छन् । भौगोलिक तथा क्षेत्रगत आधारमा प्रत्येक क्षेत्रबाट ४-७ वटासम्म र तराई/पहाडमा अनुपात १/१.४ हुने गरी क्षेत्रीय सन्तुलनलाई ध्यान दिइएको छ । छनौट भएका २६ आयोजनाहरू मध्ये १५ वटा पहाडी जिल्ला र ११ वटा तराईका जिल्लाहरू छन् जस्मा सुदूर पश्चिमान्चलमा ४, मध्यपश्चिमान्चलमा ४, पश्चिमान्चलमा ५ मध्यमान्चलमा ६ र पूर्वान्चलमा ७ वटा नगरहरूलाई भौगोलिक क्षेत्रका आधारमा समानुपातिक समावेशीताको आधारमा छनौट गरिएको छ । सारांशमा, निम्न ६ अवस्थालाई मुख्य आधार मानिएको छ :

- | | | |
|-------------------|------------------------------|------------------------------|
| १) गरिवीको स्थिति | २) खानेपानीको वर्तमान स्थिति | ३) सरसफाइको वर्तमान स्थिति |
| ४) समुदायको चाहना | ५) समुदायको तयारी | ६) सहरीकरण वृद्धिको सम्भावना |

१.६ आयोजना छनौट भएका साना सहरहरू

तेस्रो साना सहरी खानेपानी तथा सरसफाइ आयोजना अन्तर्गत आयोजना संचालनको लागि निम्न २६ सहरहरू छनौट भएका छन् । ती मध्ये पहिलो चरणमा १२ वटा र दोश्रो चरणमा १४ वटा कार्यान्वयनमा आउने छन् ।

चरण	क्र.सं.	छनौट भएका सहर	जिल्ला	क्र.सं.	छनौट भएका सहर	जिल्ला
प्रथम चरण	१	टिकापुर	कैलाली	२	खलङ्गा शितलपाटी	सल्यान
	३	मुसिकोट खलङ्गा	रुकुम	४	चन्द्रौटा	कपिलवस्तु
	५	निर्मल पोखरी	कास्की	६	डुम्रे वजार(छाप)	तनहुँ
	७	विदुर	नुवाकोट	८	सखुवा महेन्द्रनगर	धनुषा
	९	मिरचैया	सिरहा	१०	महेन्द्रनगर-चक्रघट्टी	सुनसरी
	११	चारआली	भापा	१२	इलामवजार	ईलाम
दोस्रो चरण	१३	खलङ्गा-अमरगढी	डडेल्धुरा	१४	सुडा	कञ्चनपुर
	१५	चैनपुर	बझाङ्ग	१६	वावीयाचौर	सुर्खेत
	१७	लिवाङ्ग	रोल्पा	१८	तमसरिया	नवलपरासी
	१९	आँवुखैरेनी	तनहुँ	२०	विरेन्द्रनगर	चितवन
	२१	कठरिया	रौतहट	२२	लालवन्दी	सर्लाही
	२३	चरिकोट	दोलखा	२४	कटारी	उदयपुर
	२५	दिक्तेल	खोटाङ्ग	२६	भोजपुर	भोजपुर

२. आयोजना कार्यान्वयन

२.१ आयोजना कार्यान्वयनको स्थिति

छनौट भएका सहरका खानेपानी तथा सरसफाइ उपभोक्ता समितिहरु आयोजना कार्यान्वयनका मुख्य आधार इकाईहरु हुन । ती संस्थालाई प्राविधिक तथा सामाजिक क्षेत्रमा सहयोग गर्न आयोजना कार्यान्वयन सहयोग इकाई र डिजाइन सुपरभिजन परामर्शदाता आयोजना स्थलमै रहेका छन भने आर्थिक तथा प्राविधिक सहयोगका लागि क्षेत्रीय आयोजना व्यवस्थापन कार्यालय र समष्टिगत व्यवस्थापन केन्द्रमा रहेको आयोजना व्यवस्थापन कार्यालयले गर्दछ । आयोजना व्यवस्थापन कार्यालयलाई विभिन्न विषयमा सहयोग गर्न आयोजना व्यवस्थापन कार्यालयसँगै डिजाइन पुनरावलोकन तथा प्राविधिक लेखा परीक्षण परामर्शदाता (DRTAC) को एक समूह रहेको छ भने क्षेत्रीय आयोजना व्यवस्थापन कार्यालयसँगै रहने गरी क्षेत्रीय डिजाइन सुपरभिजन व्यवस्थापन परामर्शदाता (RDSMC) रहेको छ । आयोजनाको निर्माण कार्य सम्पन्न भए पछि पानी वितरण, महशुल निर्धारण, असुली, संचालन र मर्मत संभार तथा निर्माणको लागि लिइएको ऋण चुक्ता गर्ने अभिभारा खानेपानी उपभोक्ता तथा सरसफाइ संस्थामा रहन्छ । *(विस्तृत जानकारीको लागि आयोजना कार्यान्वयन निर्देशिका, २०७१ अध्ययन गर्नु होला)*

आयोजना संचालन गर्दा खानेपानी तथा सरसफाइ उपभोक्ता समिति, गाउँ विकास समिति तथा नगरपालिका, जिल्ला विकास समिति र नगर विकास कोषबीच विभिन्न तह र चरणमा सम्भौता भएका छन् । नगर विकास कोषबाट लिइने ऋणको ग्यारेन्टी स्थानिय निकाय (गाउँ विकास समिति/नगर पालिका तथा जिल्ला विकास समिति) ले गरेका छन् । त्यस्तो ऋण उपभोक्ता समितिले ५ वर्षको ग्रेस अवधि समेतगरी २० वर्षमा चुक्ता गर्नु पर्ने प्रावधान रहेको छ ।

२.२ आयोजना निर्माणको हिस्सा तथा हिस्सेदारहरु

आयोजना व्यवस्थापन सम्वन्धी प्राविधिक परामर्शदाताको खर्च तथा प्रशासनिक सम्वन्धी सवै खर्च नेपाल सरकारले वेहोर्दछ । खानेपानी संरचना निर्माणको ७०% र सरसफाई संरचना निर्माणको ८५% नेपाल सरकारले अनुदान दिन्छ । बाँकि स्थानीय उपभोक्ताहरुबाट ५% अग्रिम नगद र २५% नगर विकास कोषले उपभोक्ता संस्थालाई ऋण उपलब्ध गराउँछ । । नगर विकास कोषले २५% ऋण लगानी आयोजनाको समष्टिगत वित्तीय विश्लेषण (Financial Appraisal) को आधारमा गर्दछ ।

२.३ अख्तियारी प्राप्त गर्ने र खर्च गर्ने प्रक्रिया

साल वसाली विनियोजन ऐन अनुसार चालु आ.व.मा रातो कितावमा उल्लेखित सहरी विकास मन्त्रालय अन्तर्गतको रकम खर्च गर्ने अख्तियारी अर्थ मन्त्रालयले सहरी विकास मन्त्रालयमा पठाउँछ । सहरी विकास मन्त्रालयबाट खानेपानी तथा ढल निकास विभागलाई र सो विभागबाट आयोजना व्यवस्थापन कार्यालय तथा क्षेत्रीय आयोजना व्यवस्थापन कार्यालयहरुलाई खर्च गर्ने अख्तियारी पठाउँछ । सो अख्तियारीको

रकमको सिमाभित्र पर्ने गरी राष्ट्रिय योजना आयोगबाट कार्यक्रम स्वीकृत गराई खर्च गर्ने अख्तियारी पाएका कार्यालयहरूमा पठाएपछि मात्र विधिवतरूपमा ती कार्यालयले स्वीकृत कार्यक्रममा कोष तथा लेखा कार्यालयहरूबाट निकासालिई खर्च गर्न सक्दछन् । नेपाल सरकारले २०६५ साल माघ १५ गतेबाट एकल खाता कोष प्रणाली लागु गरी हाल नेपाल राज्यभर यो प्रणाली लागु भईसकेकोले चेक काट्ने काम अब कोलेनिकाहरूबाट मात्रै हुने गरेको छ ।

२.४ एकल खाता कोष प्रणालीमा निकास प्रक्रिया

एकल खाता कोष प्रणाली भनेको मूलतः सरकारी कार्यालयहरूका नाममा रहेका विनियोजन, धरौटी तथा राजश्व लगायतका बैंक खाताहरूलाई सीमित गरी तीनका स्थानमा कोष तथा लेखा नियन्त्रक कार्यालयले सञ्चालन गर्नेगरी एकल खाता खोली जिल्ला स्थित सबै सरकारी कार्यालयको कारोवार एकल खाता मार्फत गर्ने पद्धति हो । २०६५ साल माघ १५ गतेको सरकारको निर्णय वमोजिम आ.व.२०६६/०६७ मा भक्तपुर र ललितपुर जिल्लाबाट यो प्रणाली शुरु भई आ.व.२०७०/७१ सम्ममा नेपाल राज्यभरी यो लागु भैसकेको छ ।

एकल खाता कोष प्रणालीमा कार्यालयबाट खर्च हुने भएको रकमको फाँटवारीका र सो का आधारमा भुक्तानी पाउने व्यक्ति वा निकायको नामनामैसी सहितको विवरण भएको “भुक्तानी आदेश” तयार गरी सम्बन्धित कोष तथा लेखा नियन्त्रक कार्यालयमा पठाउनु पर्छ र कोष तथा लेखा नियन्त्रक कार्यालयले सो “भुक्तानी आदेश” अनुसार सम्बन्धित व्यक्ति वा निकायको नाममा चेक बनाई सम्बन्धित कार्यालयलमा प्रमाणित भुक्तानी आदेश सहित चेक पठाउने काम गर्छ । सोही भुक्तानीको आधारमा कार्यालयहरूले खर्चको फाँटवारी तयार गरी एक/एक प्रति सम्बन्धित कोष तथा लेखा नियन्त्रक कार्यालय र आयोजना व्यवस्थापन कार्यालयमा पठाउनु पर्दछ ।

२.५ सोधभर्ना व्यवस्था

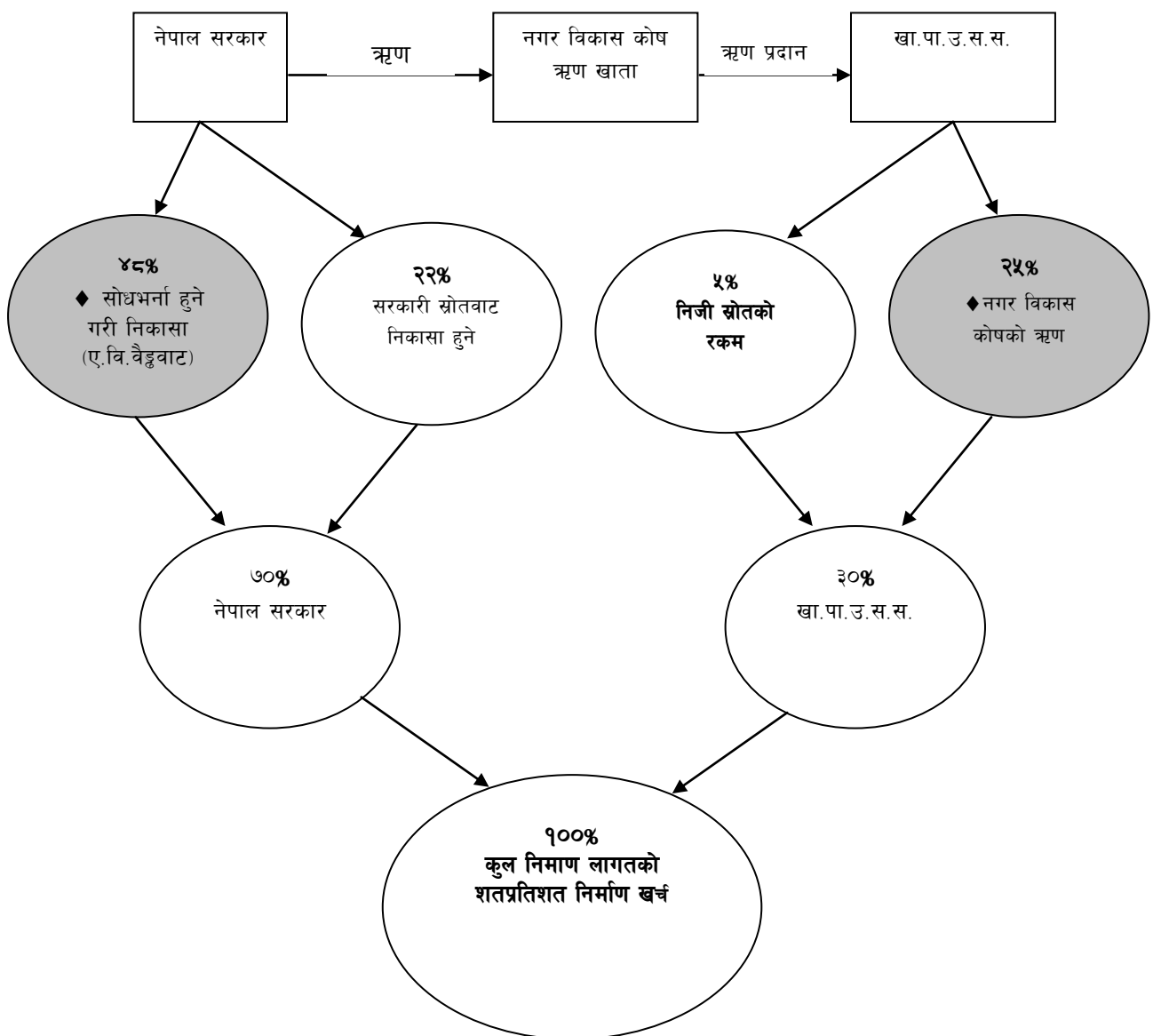
आयोजना व्यवस्थापन कार्यालय, क्षेत्रीय आयोजना व्यवस्थापन कार्यालयबाट (खानेपानी तथा सरसफाई उपभोक्ता समितिले आफूले र नगर विकास कोषबाट ऋण लिई भुक्तानी गरेको खर्च समेत), संस्थागत सुदृढीकरण तथा सेवा सल्लाह इकाई तथा तेस्रो साना सहरी खानेपानी तथा सरसफाई आयोजनाको स्रोत उपभोग गर्ने अन्य कुनै निकाय भए सो समेतबाट खर्चको फाँटवारी र भुक्तानी भएका प्रमाणहरू आयोजना व्यवस्थापन कार्यालयले प्राप्त गरेपछि त्यसको विवरण एशियाली विकास बैंकमा पठाई खर्चको सोधभर्ना माग गर्ने गरिन्छ । एशियाली विकास बैंकले तत्काल भुक्तानी गर्नु पर्ने रकम यथाशीघ्र भुक्तानी गर्न सक्ने गरी नेपाल राष्ट्र बैंकमा डलर खाता (इम्प्रेस्ट एकाउन्ट) खोली रकम जम्मा गरिदिएको छ । आयोजना व्यवस्थापन कार्यालयले सञ्चालन गरेको सो इम्प्रेस्ट खाताबाट खर्च लेखेर सोधभर्ना माग गर्ने वा सोभै भुक्तानीको लागि एशियाली विकास बैंकमा पठाउने भन्ने कुरा आयोजना व्यवस्थापन कार्यालयले आवश्यकतानुसार निर्णय गरी भुक्तानी दिने र सोधभर्ना माग गर्ने व्यवस्था मिलाउँछ ।

नगर विकास कोषको ऋण परिचालन गर्न नेपाल सरकार र कोषबीच भएको सहायक ऋण सम्झौताका आधारमा कोषले वार्षिक ऋण लगानी गर्न सकिने रकम वरावरको वार्षिक कार्यक्रम तयार गरी राष्ट्रिय योजना आयोगवाट स्वीकृत गराउँछ । सोही स्वीकृत कार्यक्रमको आधारमा नेपाल सरकारको ऋण लगानी शिर्षक अन्तरगत कोषको लागि विनियोजित रकमवाट सोधभर्ना हुनेगरी चौमासिक रुपमा कोषलाई रकम उपलब्ध गराउँछ । नगर विकास कोष र उपभोक्ता संस्थाबीच स्थानीय निकाय (जिल्ला विकास समिति, नगरपालिका वा गाउँ विकास समिति) को जमानतमा सम्पन्न ऋण सम्झौतानुसार उपभोक्ता संस्थाले निर्माण कार्य प्रगतिको आधारमा कोषसँग ऋण माग गरेपछि कोषले ऋण उपलब्ध गराउँछ । ऋण उपलब्ध गराएको जानकारी कोषले आयोजना व्यवस्थापन कार्यालयलाई गराउँछ । कोषले ऋण उपलब्ध गराए वरावरको रकम उपभोक्ता संस्थाले सम्बन्धित निर्माण व्यवसायीलाई भुक्तानी दिएको विवरण क्षेत्रीय आयोजना व्यवस्थापन कार्यालयवाट प्राप्त गरी त्यसको सोधभर्ना आयोजना व्यवस्थापन कार्यालयले एडीवीसँग माग गर्दछ र सोधभर्ना रकमको हिसाव आयोजना व्यवस्थापन कार्यालयले राख्दछ । इम्प्रेस्ट खातावाट खर्च लेखेर सोधभर्ना माग गरेको मागपत्र प्राप्त भएपछि, एशियाली विकास बैंकले सोधभर्ना भएको डलर वरावरको रुपैया इम्प्रेस्ट खातामा कोषपूर्ति (Replenish) गरिदिन्छ र भुक्तानी गरिदिन माग गरेको रकम सोभै सम्बन्धित व्यक्ति वा निकायको नाममा रहेको बैंक खातामा भुक्तानी दिने व्यवस्था गर्दछ । यसरी सम्झौता अनुसार ए.डि.वी. ले व्यहोर्ने रकम पहिले नेपाल सरकारले आफ्नो श्रोतवाट खर्चगरी खर्च भएको रकम प्रमाण सहित एशियाली विकास बैंकमा पठाएपछि सो बैंकले भुक्तानी दिने प्रक्रियालाई सोधभर्ना प्रणाली भनिन्छ । यही सोधभर्ना प्रणाली अनुसार सम्झौता वमोजिम एशियाली विकास बैंकले व्यहोर्नु पर्ने सबै खर्च एशियाली विकास बैंकवाट सोधभर्ना प्राप्त गरिन्छ ।

सोधभर्ना प्रणालीमा मूलतः एडीवीले ३ वटा प्रक्रियावाट शोधभर्ना गर्दछ ।

- (१) इम्प्रेस्ट खातावाट भएको भुक्तानी (संस्थाको खातामा वा नेपाल सरकारको खातामा) वरावरको रकम खातामा कोषपूर्ति (Replenish) गर्ने शोधभर्ना प्रणाली जसलाई Impressed Fund Payment भनिन्छ ।
- (२) ठेकेदार वा परामर्शदाता वा संस्था वा व्यक्तिको भुक्तानी गर्नुपर्ने रकम नीजको बैंक खातामा सोभै भुक्तानी गर्ने शोधभर्ना प्रणाली जसलाई Direct Payment भनिन्छ । र
- (३) नेपाल सरकारको श्रोतवाट कोलेनिकासंग निकासालिई गरेको खर्चमा एडीवीवाट संझौता वमोजिमको शोधभर्ना हुनुपर्ने रकम सोभै नेपाल सरकारको खातामा जम्मा भुक्तानी गर्ने शोधभर्ना प्रणाली जसलाई Reimbursement Payment भनिन्छ ।

२.६ खानेपानी आयोजना निर्माणका लागि स्रोतगत रकमप्रवाह प्रक्रिया



३. आयोजनाको वित्तीय व्यवस्थापन

३.१. सार्वजनिक निर्माणतर्फको

नेपाल सरकारको प्रचलित लेखापद्धतिमै सवै लेखा व्यवस्थापन गर्नुपर्ने हुँदा प्रचलित व्यवस्थाका सम्बन्धमा यस निर्देशिकामा उल्लेख गरिरहन आवश्यक नदेखिइकोले यस आयोजनाको कार्य प्रकृतिका आधारमा आइपर्ने समस्या निदान सम्बन्धमा मात्र यस निर्देशिकाले मार्गदर्शन गर्ने छ । सार्वजनिक निर्माण संरचनाको भुक्तानी गर्दा खानेपानी उपभोक्ता तथा सरसफाई संस्थाले आफ्नो श्रोतवाट ५% र नगर विकास कोषले २५% ऋण प्रवाह गर्छ । यसरी उपभोक्ता संस्थाको तर्फवाट ३०% र बाँकी ७०% नेपाल सरकारले वेहोर्छ । तर सरसफाई संरचना निर्माणमा भने ८५% नेपाल सरकारले र बाँकी १५% मात्र उपभोक्ता संस्था वा स्थानीय निकायले वेहोर्ने व्यवस्था भएकोले भुक्तानी प्रक्रिया केही जटिल बनेको छ । त्यस्तै, कुनै निर्माण व्यवसायीले सवै रकम नेपाली मुद्रामा र कुनैले केही अंश नेपाली मुद्रा र केही अंश वैदेशिक मुद्रामा भुक्तानी माग गर्ने हुँदा जटिलता थपिएको छ । यी सवै जटिलतालाई एउटा पद्धति तय गरी त्यस पद्धतिको अनुशरण द्वारा व्यवस्थित लेखा राख्न सजिलो बनाउनुनै यो निर्देशिकाको मूल उद्देश्य रहेको छ ।

३.१.१ क्षेत्रीय आयोजना व्यवस्थापन कार्यालयवाट गरिने खर्च

क्षेत्रीय आयोजना व्यवस्थापन कार्यालयवाट गरिने खर्च समान्यतया निम्नानुसार रहेको छ :

(१) सार्वजनिक निर्माण र सोसंग सम्बन्धित सामग्रीको खर्च	: सार्वजनिक निर्माण	२९६११
(२) प्रतिफलमा आधारित सहयोग	: सार्वजनिक निर्माण	२९६११
(३) परामर्श सेवा खर्च	: परामर्श सेवा	२९७११
(४) सालवसाली चालु खर्च	: चालु खर्च	२९९११ देखि २८२९३

३.१.२ सार्वजनिक निर्माणको मोबिलाइजेशन पेशकी:

(क) सवै भुक्तानी स्थानीय मुद्रामा गर्ने सम्भौता अर्न्तगतको पेशकी

निर्माण व्यवसायी र कार्यालयबीच भएको सम्भौतामा सवै रकम स्थानीय मुद्रामा भुक्तानी गर्नेगरी सम्भौता भएको छ भने डिजाइन सुपरभिजन कन्सल्टेन्टको सिफारिस तथा बैंक ग्यारेन्टी लिएर ठेकअंकको १०% ले हुन आउने रकम मोबिलाइजेशन पेशकी जनाई निर्माण व्यवसायीलाई भुक्तानी दिनु पर्छ । यस्तो अवस्थामा सो १०% को ३०% ले हुन आउने वरावरको रकम उपभोक्ता संस्थाले र ७०% ले हुन आउने वरावरको रकम क्षेत्रीय आयोजना व्यवस्थापन कार्यालयले मोबिलाइजेशन पेशकी दिनु पर्छ । यसको गोश्वारा भौचर निम्नानुसार तयार गर्नु पर्दछ :

डे. व.ख. नि.व्यलाई मो.पेशकी	रु.....
क्रे. एकल कोष खाता	रु.....
(ठेक्का संभौतानुसार नि.व्य.लाई मो.पेशकी दिएको लेखा)	

(ख) आंशिक रकम विदेशी मुद्रामा भुक्तानी गर्ने सम्झौता

आंशिक रकम विदेशी मुद्रामा र बाँकी स्थानीय मुद्रामा भुक्तानी गर्ने गरी निर्माण व्यवसायी र आयोजनाबीच सम्झौता भएको अवस्थामा डिजाइन सुपरभिजन कन्सल्टेन्टको सिफारिस तथा बैंक ग्यारेन्टि लिएर ठेक अंकको १०% ले हुन आउने रकमको ३०% रकम उपभोक्ता संस्थाले र ७०% रकम क्षेत्रीय आयोजना व्यवस्थापन कार्यालयले मोविलाइजेशन पेशकी दिनु पर्छ । त्यस्तो पेशकी दिँदा निर्माण व्यवसायीले माग गरेको वैदेशिक मुद्राको अंश वरावरको रकम दिन क्षेत्रीय आयोजना व्यवस्थापन कार्यालयमा विदेशी मुद्राको व्यवस्था नहुने हुँदा विदेशी मुद्रामा भुक्तानी गर्न आयोजना व्यवस्थापन कार्यालयमा लेखी पठाउनु पर्छ । स्थानीय मुद्रामा दिनु पर्ने बाँकी रकम को.ले.नि.का.वाट निकासामा गरि क्षेत्रीय आयोजना व्यवस्थापन कार्यालयले दिनु पर्छ । यस्को गोश्वारा भौचर निम्न बमोजिम तयार गर्नु पर्छ :

कोष तथा लेखा नियन्त्रक कार्यालयबाट चेक काटिने स्थानीय मुद्रासंग सम्बन्धित गोश्वारा भौचर

डे. व.ख. नि.व्यलाई मो.पेशकी	रु.....
क्र. एकल कोष खाता	रु.....
(ठेक्का सम्झौतानुसार नि.व्य.लाई स्थानीय मुद्रामा मोविलाइजेशन पेशक दिएको लेखा)	

आयोजना व्यवस्थापन कार्यालय द्वारा विदेशी मुद्रामा भुक्तानी गरिने रकमसंग सम्बन्धित गोश्वारा भौचर

डे. नि.व्यलाई मो.पेशक	रु.....
क्र. सोभै भुक्तानी	रु.....
(ठेक्का सम्झौतानुसार नि.व्य.लाई वैदेशिक मुद्रामा मोविलाइजेशन पेशक दिएको लेखा)	

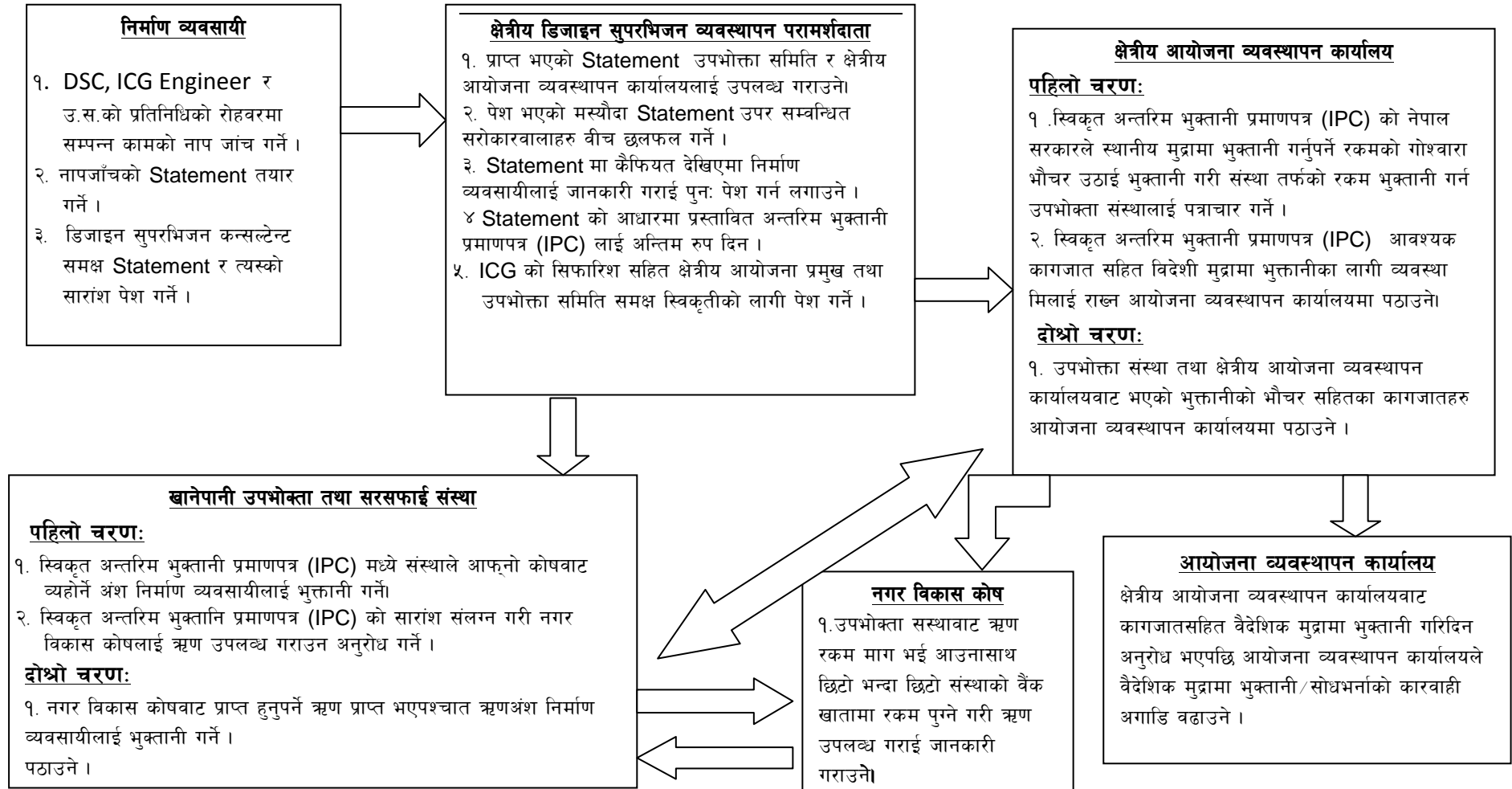
स्थानीय मुद्रा वरावरको चेक उपलब्ध गराई विदेशी मुद्रामा भुक्तानी गर्न आयोजना व्यवस्थापन कार्यालयमा लेखी डिजाइन सुपरभिजन कन्सल्टेन्टको सिफारिस सहित क्षेत्रीय आयोजना व्यवस्थापन कार्यालयले मोविलाइजेशन पेशकी दिँदा माथिको नमुना अनुसार तयार गरेको गोश्वारा भौचर संलग्न गरी निर्माण व्यवसायीको नाम, निजको विदेशी मुद्राको खाता नम्बर, बैंकको नाम, बैंक रहेको स्थान र बैंकको SWIFT Code उल्लेख गरी पठाउनु पर्छ ।

३.२ सार्वजनिक निर्माणको वील भुक्तानी

निर्माण व्यवसायीले मोविलाइजेशन पेशकी लिएर काम शुरु गरेपछिको समयावधीमा निजबाट क्रमिक रुपमा रनिङ्गवील (IPC) पेश हुन्छ । निर्माण व्यवसायीबाट पेश भएको रनिङ्गवीलको आधारमा डिजाइन सुपरभिजन कन्सल्टेन्टले IPC तयार गरी आयोजना कार्यान्वयन सहयोग ईकाइ (Project Implementation Core Group) को इन्जिनियरको सिफारिससहित उपभोक्ता संस्थाको अध्यक्ष र क्षेत्रीय आयोजना व्यवस्थापन कार्यालयका प्रमुखबाट स्वीकृत अन्तरिम भुक्तानी प्रमाणपत्र (IPC) बमोजिमको रकम सम्झौतामा उल्लेख भएको समयावधिभित्र (डिजाइन सुपरभिजन कन्सल्टेन्टले सिफारिस गरेको २८ दिन) निर्माण व्यवसायीलाई भुक्तानी गर्नु पर्दछ । सो अवधिभित्र भुक्तानी दिन नसकेको अवस्थामा निर्माण व्यवसायीले हर्जाना माग गर्न सक्ने हुँदा त्यस्तो अवस्था नआओस् भन्नाका लागि सिफारिसको २८ दिन भित्र भुक्तानी गरिसक्ने व्यवस्था मिलाउन आवश्यक छ ।

त्यसैले निर्माण व्यवसायीको वील समयमै भुक्तानी गर्नको लागि सरल उपाय अपनाउन सार्वजनिक निर्माणको वील भुक्तानी ढाँचा (Modality) को तर्जुमा गरिएको छ जसलाई निम्नानुसार प्रस्तुत गरिएको छ :

३.२.१ सार्वजनिक निर्माणको वील भुक्तानी ढाँचा (Modjility)



द्रष्टव्य :- वील सिफारिस भएको २८ दिन भित्र निर्माण व्यवसायीले भुक्तानी नपाएमा निजले क्षतिपूर्ति माग गर्न सक्ने र त्यसबाट आयोजनाको लागत बढ्न जाने हुँदा वील सिफारिस भएको मितिले यसपछिको पृष्ठमा उल्लेखित समय तालिका सबै सरोकारवालाले अनुशरण गरी यथासमयमा आयोजना सम्पन्न गर्न/गराउन महत्वपूर्ण भूमिका निर्वाह गर्नुपर्छ ।

३.२.२ समयतालिका व्यवस्थापन

क्र. सं	क्रियाकलाप	समय	जिम्मेवार निकाय/पदाधिकारी	कैफियत
१	<ul style="list-style-type: none"> ● प्राप्त भएको Statement उपभोक्ता समिति र क्षेत्रीय आयोजना व्यवस्थापन कार्यालयलाई जानकारी गराउने। ● पेश भएको मस्यौदा Statement उपर सम्बन्धित सरोकारवालाहरु वीच छलफल गर्ने । ● Statement मा कैफियत देखिएमा निर्माण व्यवसायीलाई जानकारी गराई पुनः पेश गर्न लगाउने । ● प्रस्तावित अन्तरिम भुक्तानी प्रमाणपत्र (IPC) लाई अन्तिम रुप दिने ● ICG को सिफारिस सहित क्षेत्रीय आयोजना कार्यालयका प्रमुख तथा उपभोक्ता समिति समक्ष स्विकृतीको लागी पेश गर्ने । 	७ दिन	कन्स्ट्रक्सन सुपरभिजन इन्जीनियर (RDSMC)	
२	<ul style="list-style-type: none"> ● स्विकृत अन्तरिम भुक्तानी प्रमाणपत्र (IPC) को नेपाल सरकारले स्थानीय मुद्रामा भुक्तानी गर्नुपर्ने रकमको गोश्वारा भौचर उठाई भुक्तानी गरी संस्था तर्फको रकम भुक्तानी गर्न उपभोक्ता संस्थालाई पत्राचार गर्ने । ● स्विकृत अन्तरिम भुक्तानी प्रमाणपत्र (IPC) अनुसार केहि रकम विदेशी मुद्रामा भुक्तानी दिनु पर्ने भएमा आवश्यक कागजात सहित विदेशी मुद्रामा भुक्तानीका लागि रकम स्पष्ट खुलाई सिफारिस सहित आयोजना व्यवस्थापन कार्यालयमा पठाउने। 	३ दिन	क्षेत्रीय आयोजना व्यवस्थापन कार्यालयको प्रमुख/लेखा प्रमुख	
३	<ul style="list-style-type: none"> ● स्विकृत अन्तरिम भुक्तानी प्रमाणपत्र (IPC) मध्ये संस्थाले आफ्नो कोषबाट व्यहोर्ने अंश निर्माण व्यवसायीलाई भुक्तानी गर्ने । ● स्विकृत अन्तरिम भुक्तानी प्रमाणपत्र र वीलको सारांश संलग्न गरी नगर विकास कोषलाई ऋण उपलब्ध गराउन अनुरोध गर्ने । 		संस्थाको अध्यक्ष/लेखा प्रमुख	
४	उपभोक्ता सस्थाबाट ऋण रकम माग भई आउनासाथ छिटो भन्दा छिटो संस्थाको बैंक खातामा रकम पुग्ने गरी ऋण उपलब्ध गराई जानकारी गराउने	७ दिन	नगर विकास कोष	

५	<ul style="list-style-type: none"> ● नगर विकास कोषबाट प्राप्त हुनुपर्ने ऋण प्राप्त भएपश्चात ऋण अंश निर्माण व्यवसायीलाई भुक्तानी गर्ने । ● भुक्तानी गरेको भौचर र भरपाई संलग्न गरी क्षेत्रीय आयोजना व्यवस्थापन कार्यालयमा पठाउने । 	३ दिन	संस्थाको अध्यक्ष/ लेखा प्रमुख	
६	उपभोक्ता संस्था तथा क्षेत्रीय आयोजना व्यवस्थापन कार्यालयबाट भएको भुक्तानीको भौचर सहितका कागजातहरु आयोजना व्यवस्थापन कार्यालयमा पठाउने ।	२ दिन	क्षेत्रीय आयोजना व्यवस्थापन कार्यालय प्रमुख/ लेखा प्रमुख	
७	क्षेत्रीय आयोजना व्यवस्थापन कार्यालयबाट कागजातसहित वैदेशिक मुद्रामा भुक्तानी गरिदिन अनुरोध भएपछि आयोजना व्यवस्थापन कार्यालयले वैदेशिक मुद्रामा भुक्तानि/सोधभर्नाको कारवाही अगाडि बढाउने ।	३ दिन	आयोजना व्यवस्थापन कार्यालयका आयोजना निर्देशक/ लेखा प्रमुख	

३.३ सार्वजनिक निर्माणको वील भुक्तानीमा विभिन्न निकायको भूमिका

३.३.१ निर्माण व्यवसायीको भूमिका

निर्माण व्यवसायीबाट सम्पन्न भएको निर्माण कार्यको वील तयार गर्नु पूर्व सम्बन्धित कामको नापजाँच उपभोक्ता संस्थाको प्रतिनिधि, ICG Engineer र कन्स्ट्रक्सन सुपरभिजन इन्जिनियरको रोहवरमा गराई नापजाँच भएको कामको स्टेटमेन्ट र त्यसको सारांश तयार गरी कन्स्ट्रक्सन सुपरभिजन इन्जिनियर (RDSMC) समक्ष सिफारिसको निमित्त पेश गर्नु पर्छ ।

३.३.२ कन्स्ट्रक्सन सुपरभिजन इन्जिनियर (RDSMC) को भूमिका

डिजाइन सुपरभिजन कन्सल्टेन्टले प्राप्त भएको Statement उपभोक्ता समिति र क्षेत्रीय आयोजना व्यवस्थापन कार्यालयलाई जानकारी गराई पेश भएको मस्यौदा Statement उपर सम्बन्धित सरोकारवालाहरु बीच छलफल गराउनु पर्छ । सो Statement मा कैफियत देखिएको खन्डमा निर्माण व्यवसायीलाई जानकारी गराई पुनः पेश गर्न लगाउनु पर्छ । सच्याएर प्राप्त भएको Statement मा सबै पक्षको सहमति पछि प्रस्तावित अन्तरिम भुक्तानी प्रमाणपत्र (IPC) तयार गरी पुनः उपभोक्ता समिति र क्षेत्रीय आयोजना व्यवस्थापन प्रमुखलाई उपलब्ध गराउनु पर्छ । प्रस्तावित अन्तरिम भुक्तानी प्रमाणपत्र (IPC) मा सबै पक्षको सहमति भैसकेपछि त्यसलाई अन्तिम रूप दिएर ICG को सिफारिस सहित क्षेत्रीय आयोजना व्यवस्थापन प्रमुख तथा उपभोक्ता समिति समक्ष स्विकृतीको लागि पेश गर्नु पर्छ । यसरी प्राप्त IPC क्षेत्रीय आयोजना व्यवस्थापन प्रमुख र उपभोक्ता संस्थाका अध्यक्षले स्वीकृत गर्नेछन् ।

३.३.३ क्षेत्रीय आयोजना व्यवस्थापन कार्यालयको भूमिका

क्षेत्रीय आयोजना व्यवस्थापन कार्यालयको भूमिका कन्स्ट्रक्सन सुपरभिजन इन्जिनियर (RDSMC) वाट स्वीकृत IPC प्राप्त भएपछि क्षेत्रीय आयोजना व्यवस्थापन कार्यालयले दुई चरणमा कारवाही वढाउनु पर्ने हुन्छ ।

● पहिलो चरण

क्षेत्रीय आयोजना व्यवस्थापन कार्यालयले आफ्नो कार्यालयवाट भुक्तानी गर्नुपर्ने नेपाली रुपैयाको अंश निर्माण व्यवसायीले माग गरेको बैंक खातामा जम्मा हुने गरी एकाउन्ट पेयी चेकद्वारा भुक्तानी दिनु पर्छ । त्यसपछि उपभोक्ताको तर्फवाट भुक्तानी गर्नुपर्ने रकम भुक्तानी गर्न अनुसूचि ०५ वमोजिमको पत्रसाथ IPC संलग्नगरी उपभोक्ता संस्थालाई उपलब्ध गराउनु पर्छ ।

● दोश्रो चरण

खानेपानी उपभोक्ता तथा सरसफाइ संस्थावाट नगर विकास कोषको ऋण र स्थानीय श्रोतसमेत गरी अन्तरिम भुक्तानी प्रमाणपत्रमा उल्लेखित रकम भुक्तानी गरेको भौचर तथा रकम बुझेको प्रमाणसहितका कागजात प्राप्त भएपछि आफ्नो कार्यालयवाट भुक्तानी भएको भौचर र रकम बुझेको प्रमाण समेत राखी अनुसूचि ०२ को नमुनावमोजिम पत्र तयार गरी वैदेशिक मुद्राको रकम भुक्तानी गर्न र सोधभर्ना लिन आयोजना व्यवस्थापन कार्यालयमा पठाउनु पर्छ ।

यसरी पठाउँदा निम्नानुसारका कागजात संलग्न गरी पठाउनु पर्छ ।

१. निर्माण व्यवसायीको वील (Statement) को सारांश ।
२. अन्तरिम भुक्तानी प्रमाणपत्र ।
३. उपभोक्ता संस्थाले अन्तरिम भुक्तानी प्रमाणपत्रमा उल्लेखित ऋण समेतको रकम भुक्तानी गरेको भौचर ।
४. माथि ३ नं. को सबै रकम बुझेको देखिने भरपाई ।
५. क्षेत्रीय आयोजना व्यवस्थापन कार्यालयले भुक्तानी गरेको भौचर ।
६. माथि ५ नं. को सबै रकम बुझेको भरपाई ।
७. RDSMC को सिफारिस पत्र ।

३.३.४ खानेपानी उपभोक्ता तथा सरसफाइ संस्थाको भूमिका

क्षेत्रीय आयोजना व्यवस्थापन कार्यालयवाट निर्माण व्यवसायीको वील प्राप्त गरेपछि खानेपानी उपभोक्ता तथा सरसफाइ संस्थाले दुई चरणमा कारवाही टुंग्याउनु पर्ने हुन्छ ।

● पहिलो चरण

स्वीकृत IPC प्राप्त हुनासाथ खानेपानी उपभोक्ता तथा सरसफाइ संस्थाले नगर विकास कोषलाई अन्तरिम भुक्तानी प्रमाणपत्रमा उल्लेखित ऋण रकम आफ्नो बैंक खातामा जम्मा हुनेगरी उपलब्ध गराउन अनुरोध गरेको अनुसूचि ०३ वमोजिमको पत्र फ्याक्स द्वारा नगर विकास कोषमा पठाउने

र स्थानीय श्रोतको रकम निर्माण व्यवसायीको बैंक खातामा जम्मा हुनेगरी एकाउन्ट पेयी चेक द्वारा तत्काल भुक्तानी गरि दिनु पर्छ ।

● दोश्रो चरण

नगर विकास कोषबाट ऋण रकम प्राप्त गरिसकेपछि सो ऋण वरावरको रकम निर्माण व्यवसायीको बैंक खातामा जम्मा हुनेगरी एकाउन्ट पेयी चेक द्वारा भुक्तानी गर्नु पर्छ । यसरी रकम भुक्तानी भैसकेपछि स्थानीय श्रोत र ऋणको रकम भुक्तानी गरेको भौचर र रकम बुझेको भरपाईसमेतका कागजातहरु अनुसूचि ०४ को नमुना वमोजिमको पत्र ए.डी.वी.संग सोधभर्ना लिने प्रयाजनको लागि क्षेत्रीय आयोजना व्यवस्थापन कार्यालयमा र आयोजना व्यवस्थापन कार्यालयमा पठाउनु पर्छ ।

३.३.५ नगर विकास कोषको भूमिका

खानेपानी उपभोक्ता तथा सरसफाइ संस्थाबाट ऋण माग पत्र प्राप्त हुनासाथ नगर विकास कोषले अन्तरिम भुक्तानी प्रमाणपत्रमा उल्लेखित रकम उपभोक्ता संस्थाको बैंक खातामा जम्मा हुनेगरी उपलब्ध गराउने छ । सो रकम बैंक खातामा जम्मा हुन नसक्ने अवस्था भएमा संस्थाले छिटो भन्दा छिटो पाउन सक्नेगरी बैंक ड्राफ्ट द्वारा संस्थालाई ऋण रकम उपलब्ध गराउनु पर्छ । उपभोक्ता संस्थाको खातामा रकम जम्मा गरी उपलब्ध गराएको जानकारी नगर विकास कोषले सम्बन्धित उपभोक्ता संस्थालाई फ्याक्स द्वारा जानकारी गराउने छ ।

३.३.६ आयोजना व्यवस्थापन कार्यालयको भूमिका

क्षेत्रीय आयोजना व्यवस्थापन कार्यालयबाट अनुसूचि ०२ को नमुना वमोजिमको पत्रसाथ भुक्तानीका कागजात प्राप्त गरेपछि निर्माण व्यवसायीलाई वैदेशिक मुद्रामा रकम उपलब्ध गराउने र ए.डी.वी.संग सोधभर्ना माग गर्ने कार्य आयोजना व्यवस्थापन कार्यालयले तुरुन्त गर्नेछ ।

३.४ अन्तरिम भुक्तानी प्रमाणपत्र (Interim Payment Certificate –IPC) तयार गर्ने विधि

सबै नगर आयोजनाहरुको IPC मा एकरूपता हुनु जरुरी भएकोले अनुसूचि ०१ए र ०१बी मा टिकापुर, कैलाली र चारआली, भापाको अन्तरिम भुक्तानी प्रमाणपत्र (IPC) -०१ नमुना र भर्ने विधि संलग्न गरिएको छ । IPC को माथिल्लो भागमा उल्लेख हुनुपर्ने केहि विवरण खाली राखिएको छ । IPC तयार गर्दा ती सबै विवरण खुलाईदिनु पर्ने हुन्छ । कुनै विवरण परिवर्तन भएमा परिवर्तित विवरण नै भर्नुपर्छ । जस्तै, ठेक्का अवधि थप भएमा परिवर्तित अवधि उल्लेख गर्ने, भेरिएसन भएमा ठेक अंक पनि परिवर्तन हुने हुँदा सो परिवर्तित अंक उल्लेख गर्नुपर्छ ।

१४ महल र १८ लाइनको IPC डिजाइन गरिएको छ । यसमा कमसंख्या र विवरण पछिको तेर्सो महलहरुमा विभिन्न निकायको भागमा पर्ने यस IPC को रकम, गत IPC को रकम र हालसम्मको IPC को रकम उल्लेख गर्नु पर्छ । त्यस्तै, विवरणको तलतिर ठाडो लाइनमा विभिन्न व्यहोरा उल्लेख भएको छ । त्यसमा विभिन्न विवरणले माग गरेको निकायगत रकम उल्लेख गर्नु पर्छ । IPC मा खर्च गर्ने निकायलाई

मुख्यतः दुई भागमा बाँडिएको छ । खर्च गर्ने निकाय मुख्यतः नेपाल सरकार र उपभोक्ता संस्था हुन् । उपभोक्ता संस्थाको महललाई पुनः दुई भाग गरी स्थानीय श्रोत र नगर विकास कोषको ऋण देखाइएको छ । प्रत्येक खण्डमा प्रत्येक निकायले वेहोर्ने चालु IPC को रकम, अधिल्लो IPC को रकम र हाल सम्मको IPC को रकम छुट्याइएको छ । यसले IPC तयार गर्दा प्रत्येक महलको अंक एकअर्कासँग तुलना गर्दै त्रुटीरहित IPC तयार गर्न मद्दत पुऱ्याउँछ ।

नेपाल सरकार र उपभोक्ता संस्थाले खर्च लेख्ने रकम, कट्टी गरिने धरौटी, अग्रिम आय कर, निर्माण व्यवसाय विकास कोष, मोविलाइजेशन पेशकी तथा निर्माण सामग्रीको पेशकी, डलरमा गरिने भुक्तानी र स्थानीय मुद्रामा गरिने भुक्तानी जस्ता यावत् कुरा यसै IPC ले निर्देशित गर्नु पर्दछ र तदनुरूपनै गोश्वारा भौचर तयार गरी भुक्तानी प्रक्रिया अधि बढ्दछ । त्यसकारण IPC अत्यन्त महत्वपूर्ण दस्तावेज हो । यस्तो महत्वपूर्ण दस्तावेज तयार गर्दा होसियारीपूर्वक तयार गरिएन भने सबै हरहिसावमा असर पर्दछ । अतः कन्स्ट्रक्सन सुपरभिजन इन्जिनियर (RDSMC) ले IPC तयार गर्दा अत्यन्त चनाखो हुनु पर्दछ ।

३.४.१ लागतको फरकफरक अंश वेहोर्ने सम्भौता अनुसारकै रकम उल्लेख गर्ने

खानेपानी संरचना निर्माणमा नेपाल सरकार र उपभोक्ता संस्थाले वेहोर्ने लागतको अनुपात ७०:३० हो । र सरसफाइ संरचना निर्माणमा नेपाल सरकार र उपभोक्ता/स्थानीय निकायको लागत वेहोर्ने अनुपात ८५:१५ हुनेगरी सम्भौता भएको छ भने नगर विकास कोषले सरसफाइ संरचना निर्माणमा ऋण लगानि गर्दैन । यी कुरा मध्यनजर गरी महल ४, ७ र १० भर्नु पर्छ । त्यस्तै, मूल्य समायोजनको पनि माथि उल्लेख भए अनुसार सम्बन्धित महलमा रकम राख्नु पर्छ । सरसफाइ तर्फ नगर विकास कोषको रकम शुन्य रहन्छ ।

३.४.२ नगर विकास कोषबाट प्राप्त हुने ऋण

नगर विकास कोष र उपभोक्ता संस्थाबीच भएको संभौतामा खानेपानी संरचना निर्माण लागतको बढीमा २५% ऋण लगानी गर्ने र सरसफाइ कम्पोनेन्टमा कुनै लगानी नगर्ने हुँदा महल ७ मा राखिने रकम IPC अनुसार फरक फरक हुन सक्छ ।

३.४.३ वीलको जम्मा रकमसँग IPC को रकम भिडनु पर्ने

वीलको सारांशपत्रमा उल्लेखित रकमलाई IPC मा खानेपानी संरचना, सरसफाइ संरचना, खानेपानीको मूल्य समायोजन, सरसफाइको मूल्य समायोजन र दावी रकम देखिनेगरी ठाडो लाइनमा क्रमशः A B C D E उल्लेख गरी छुट्याइएको छ । सो अलग अलग विवरण भरी ती लाइनका रकम सम्बन्धित निकायका तत् तत् महलमा उल्लेख गर्नु पर्छ । A B C D E को जम्मा F लाइन मा राख्नु पर्छ र त्यही F लाइनमा प्रत्येक निकायको रकम स्पष्ट देखिने हुनुपर्छ ।

३.४.४ वीलबाट घटाउने र भुक्तानी गर्ने रकम

निर्माण व्यवसायीको वीलबाट नियमानुसार काटनु पर्ने रकम भुक्तानी समयमै काटिएको हुनुपर्छ । धरौटी (रिटेन्सनमनि) ५%, अग्रिम आय कर १.५%, निर्माण व्यवसाय विकास कोष ०.०१%, मोविलाइजेशन पेशकी

(सम्भौता सर्त अनुसार) र अन्य कुनै कटाउनु पर्ने रकम भए सो समेत काटेर आउने हिसावको रकम निर्माण व्यवसायीले पाउने ठहर्छ । निर्माण व्यवसायीलाई आयोजनासँग भएको सम्भौता वमोजिमको विदेशी मुद्रा यही ठहर रकमको आधारमा दिनुपर्छ । विदेशी मुद्रामा गरिने भुक्तानी रकम घटाई आउने बाँकी रकममा मूल्य अभिवृद्धि कर १३% थप गरीस्थानीय मुद्रामा भुक्तानी दिनु पर्छ । माथि उल्लेख भएका रकम कलम सम्बन्धित निकायको महलमा देखिनु पर्छ ।

३.४.५ जोडने/घटाउने फर्मूला अनुशरण गर्ने

IPC को ठाडो लाइनमा उल्लेखित व्यहोरासँगै कुनै कुनै लाइनमा फर्मूला राखिएको छ । जस्तै, वीलको आधारमा A B C D E लाइनमा उल्लेख भएका रकम F लाइनको जम्मा रकमसँग नेपाल सरकार, उपभोक्ता संस्थाको स्थानीय श्रोत र नगर विकास कोषको ऋणको जम्मा आपसमा मिलेको छ । त्यसैले, F लाइनमा जम्मा पछि A B C D E मा धन चिन्ह दिई यी सबै लाइनको रकमको जोड यस लाइनमा राखिएको छ । त्यस्तै, घटाउने भनी उल्लेख भएका G H I J K लाइनको जम्मा लाइन L मा धन चिन्ह द्वारा संकेत गरी निकायगत रकम देखाई IPC तयार गरिएको छ । त्यसैगरी, M लाइनमा F लाइनको रकमबाट L लाइनको रकम घटाएर आउने रकम भुक्तानी दिन ठहर भएको रकम हुन्छ भन्ने जनाउन ऋण चिन्ह दिइएकोछ । एवम् रीतले विभिन्न लाइनको फर्मूला अनुशरण गर्दै जाँदा डलरमा भुक्तानी दिने रकम, स्थानीय मुद्रामा दिनु पर्ने र वीलबाट विभिन्न निकायले जम्मा कतिखर्च लेख्नु पर्छ भन्ने समेत स्पष्ट गर्न फर्मूला अनुशरण गरी सहजढंगले हिसाव तयार गरिएको छ । डिजाइन सुपरभिजन कन्सल्टेन्टले उक्त अनुसूचिको आद्योपान्त राम्रोसंग अध्ययन गरी तदनुरूप IPC तयार गर्नु पर्दछ ।

३.५ मूल्य समायोजन

मूल्य समायोजन सम्बन्धि व्यवस्था Contract Document को GCC ५४ मा गरिएको छ । जसमा मूल्य समायोजनको निर्धारण गर्ने सुत्र र त्यसमा प्रयोग गरिने सम्बद्ध मूल्य सूची (ईन्डीसेज) को विवरण उल्लेख गरिएको छ जुन यस प्रकार छ :

$$P_c = A_c + B_c \times I_{mc}/I_{oc}$$

जसमा P_c . मूल्य समायोजनको factor

A_c Particular Conditions of Contract (PCC) मा उल्लेख गरिएको non adjustable co-efficient = 0.15

B_c . PCC मा उल्लेख गरिएको adjustable co-efficient = 0.85

I_{mc} Bill तयार गरिएको महिनाको सम्बद्ध मूल्य सूची (index)

I_{oc} . Bid submission गरिए भन्दा २८ दिन अगाडीको सम्बद्ध मूल्य सूची (index)

I_{mc} र I_{oc} को सम्बद्ध मूल्य सूची (index) नेपाल राष्ट्र बैंकको National Wholesale Price Index (Construction Material) मा उल्लेख भए वमोजिम हुन्छ । यी index हरु नेपाल राष्ट्र बैंकले समय समयमा पुनरावलोकन गरी प्रकाशित गर्ने गर्दछ । जसलाई नेपाल राष्ट्र बैंकको website (http://red.nrb.org.np/publica.php?tp=economic_bulletin&&vw=5) मा हेर्न र download गर्न सकिन्छ ।

३.५.१ नमूना मूल्य समायोजन तालिका

Invoice no.	Month	Bill amount (NRs)	A _c	B _c	Price Index for invoiced month (I _{mc})	Price Index for base month (I _{oc})	Factor for Price adjustment amount	Amount after Price Adjustment (NRs.)	Net Price Adjustment Amount (NRs)
1	2	3	4	5	6	7	$8 = 4+5*(6/7)$	$9 = 8 * 3$	$10 = 9 - 3$
1	June 2015	1,000,000.00	0.15	0.85	240.3	238.3	1.0071	1,007,100.00	7,100.00
	July 2015	1,500,000.00	0.15	0.85	244.4	238.3	1.0218	1,532,700.00	32,700.00
	August 2015	800,000.00	0.15	0.85	258.2	238.3	1.0710	856,800.00	56,800.00
Total		3,300,000.00						3,396,600.00	96,600.00

Base month for price index is 28 days before the bid submission date.

For Charali : Janaury 15, 2015

माथि देखाईएको नमूना तालिकामा मूल्य सूची (Index) I_{mc} / I_{oc} को परिमाण नेपाल राष्ट्र बैंकको माथि दिईएको web site वाट download गरिएको तालिकावाट लिईएको हो ।

$$I_{mc} = 240.3 \text{ (June 2015)}$$

$$I_{oc} = 238.3 \text{ (July/Jugust, 2015)}$$

$$P_c = 0.15 + 0.85 \times (240.3/238.3) = 1.0071$$

यसरी प्राप्त भएको $P_c = 1.0071$ लाई Contractor ले पेश गरेको Bill को रकमसंग गुणन गरी मूल्य समायोजन सहितको रकम प्राप्त हुन्छ । तर मूल्य समायोजन रकम प्राप्त गर्न मूल्य समायोजन सहितको रकममा निर्माण व्यवसायीको स्वीकृत रकम घटाउनु पर्दछ ।

मूल्य सूची (Index) हरेक महिना फरक फरक हुने हुनाले मूल्य समायोजन सहितको रकम प्राप्त गर्न निर्माण व्यवसायीले आफूले पेश गरेको बिल मासिक कति रकमको काम सम्पन्न भएको हो छुट्याई हरेक महिनाको लागि अलगअलग विवरण पेश गर्नु पर्छ अन्यथा मूल्य समायोजन प्रक्रिया लागु हुन सक्दैन ।

३.६ अन्तरिम भुक्तानी प्रमाणपत्रका आधारमा गोश्वारा भौचर तयार गर्ने अभ्यास

टिकापुर, कैलाली र चारआली, भापाको अन्तरिम भुक्तानी प्रमाणपत्र ०१ का आधारमा निम्न अनुसार गोश्वारा भौचर तयार गरी लेखांकन गर्नु पर्छ :

३.६.१ टिकापुर, कैलालीको IPC ०१

(क) क्षेत्रीय आयोजना व्यवस्थापन कार्यालयले तयार गर्ने गोश्वार भौचर

क्षेत्रीय आयोजना व्यवस्थापन कार्यालयले निम्न वमोजिम दुइवटा गोश्वार भौचर तयार गर्नु पर्दछ ।

सोभै भुक्तानीको हिसाव को.ले.नि.का. मा नरहने हुँदा त्यससँग सम्बन्धित भौचर छुट्टै र स्थानीय

मुद्रामा भुक्तानी हुने तथा स्थानीय तहमा राख्नु पर्ने कट्टी रकमहरूको छुट्टै गोश्वारा भौचर तयार गर्नु पर्छ । मोविलाइजेशन र सामग्रीको पेशकी वैदेशिक मुद्रासँग जोडिएको हुँदा सो पेशकीलाई सोभै भुक्तानीसँग आवद्ध गर्नु पर्छ ।

i) स्थानीय मुद्राको भुक्तानी सँग सम्बन्धित गोश्वारा भौचर

स्थानीय मुद्रामा भुक्तानी हुने रकममा मोविलाइजेशन र सामग्रीको पेशकी घटाई बाँकि कट्टीको जम्मा र स्थानीय मुद्रामा भुक्तानी गर्नु पर्ने रकम जाडेर खर्च लेख्नु पर्छ ।

डे	व.ख. (क्यू४ + एल४)	१४,२९,८६९।७४	
क्रे	धरौटी (जी४)		१,५४,२०५।५४
क्रे	अन्तिम आयकर (एच४)		४६,२६९।६६
क्रे	नि.व्य.वि.कोष (आई४)		३०८।४९
क्रे	एकल कोष खाता (क्यू४)		१२,२९,०९४।९३
जम्मा		१४,२९,८६९।७४	१४,२९,८६९।७४

ii) सोभै भुक्तानी हुने विदेशी मुद्रासँग सम्बन्धित गोश्वारा भौचर

सोभै भुक्तानी गर्ने वैदेशिक मुद्रा र मोविलाइजेशन/सामग्री पेशिक जोडेर यो भौचर तयार गर्नु पर्छ :

डे	व.ख. (पी४+जे४+के४)	२०,५५,९७५ / ३९	
क्रे	सोभै भुक्तानी (पी ४)		२०,५५,९७५ / ३९
जम्मा		२०,५५,९७५ / ३९	२०,५५,९७५ / ३९

iii) हिसाव परीक्षण

नेपाल सरकारको भागमा परेको रकमसँग माथिका दुईवटा भौचरको रकम मिले नमिलेको यसरी परीक्षण गर्ने :

पहिलो भौचरको जम्मा रकम	१४,२९,८६९।७४
दोस्रो भौचरको जम्मा रकम	२०,५५,९७५ / ३९
जम्मा (आर ४)	३४,८५,०४५।९३
विलवाट आएको रकम (एफ४)	३०,८४,९९०।७३
मु.अ.क.को रकम (एन४)	४,००,९३४।४०
जम्मा	३४,८५,०४५।९३

(ख) उपभोक्ता संस्थाले तयार गर्ने गोश्वारा भौचर

उपभोक्ता संस्थाले स्थानीय श्रोत तर्फको रकम र नगर विकास कोषको ऋणरकम तर्फको छुटाछुट्टै निम्नानुसार गोश्वारा भौचर तयार गर्नु पर्छ ।

i) स्थानीय श्रोततर्फको गोश्वारा भौचर :

डे. सम्पति खा.पा.संरचना निर्माण (ए७+सी७+मु.अ.क.)	२,४५,९५२।५९	
डे. सम्पति शौचालय निर्माण (वी७+डी७+मु.अ.क.)	७,३६०।३९	
क्रे. धरौटी (जी७)		११,२०८।५४
क्रे. अग्रिम आयकर (एच७)		३,३६२।५६
क्रे. नि.व्य.वि. कोष (आई७)		२२।४२
क्रे. वैक (क्यू७)		२,३८,७१९।४६
जम्मा	२,५३,३१२।९८	२,५३,३१२।९८

ii) नगर विकास कोषको ऋणतर्फको गोश्वारा भौचर

डे. सम्पति खा.पा.संरचना नि. (ए१०+सी१०+मु.अ.क.)	१२,२९,७६२।९५	
क्रे. धरौटी (जी१०)		५४,४१४।२९
क्रे. अग्रिम आयकर (एच१०)		१६,३२४।२९
क्रे. नि.व्य.वि. कोष (आई१०)		१०८।८३
क्रे. वैक (क्यू१०)		११,५८,९१५।५४
जम्मा	१२,२९,७६२।९५	१२,२९,७६२।९५

iii) हिसाव परीक्षण

मु.अ.क. समेत वीलको स्थानिय श्रोत तर्फ (एफ ७ + एन ७)	२,५३,३१२।९८
मु.अ.क. समेत न.वि.को ऋण तर्फ (एफ.१० + एन१०)	१२,२९,७६२।९५
जम्मा	१४,८३,०७५।९३
डिभिजन कार्यालय तर्फको दुवै भौचर वाट	३४,८५,०४५।१३
जम्मा	४९,६८,१२१।०६
विलको रकम (एफ ३)	४३,९६,५६७/३१
मु.अ.क. रकम (एन ३)	५,७१,५५३/७५
जम्मा	४९,६८,१२१/०६

३.६.२ चारआली, भ्नापाको IPC ०१

(क) क्षेत्रीय आयोजना व्यवस्थापन कार्यालय, इटहरीले तयार गर्ने गोश्वार भौचर

क्षेत्रीय आयोजना व्यवस्थापन कार्यालयले निम्न वमोजिम गोश्वार भौचर तयार गर्नु पर्दछ ।

i) स्थानीय मुद्राको भुक्तानी सँग सम्बन्धित गोश्वारा भौचर

डे. व.ख. (क्यू४ + एल४)		५८,१३,२२४।८२	
क्रे. धरौटी (जी४)			२,५७,२२२।३४
क्रे. अग्रिम आयकर (एच ४)			७७,१६६।७०
क्रे. नि.व्य.वि. कोष (आई४)			५१४।४४
क्रे..... वैक -क्यू ४)			५४,७८,३२१।३४
		५८,१३,२२४।८२	५८,१३,२२४।८२

(ख) उपभोक्ता संस्थाले तयार गर्ने गोश्वारा भौचर

उपभोक्ता संस्थाले स्थानिय श्रोत तर्फको रकम र नगर विकास कोषको ऋणरकम तर्फको छुटाछुटै निम्ननुसार गोश्वारा भौचर तयार गर्नु पर्छ ।

i) स्थानीय श्रोततर्फको गोश्वारा भौचर

डे. सम्पति खा.पा.संरचना नि. (ए७+सी७+मुअक.)	३,३५,२२८।७७	
डे. सम्पति शौचालय निर्माण (वी७+डी७+मुअक.)	१,९७,६५०।९४	
क्रे. धरौटी (जी७)		२३,५७८।७५
क्रे. अग्रिम आयकर (एच७)		७,०७३।६२
क्रे. नि.व्य.वि. कोष (आई७)		४७।९६
क्रे. वैक (क्यू७)		५,०२,१८०।१८
जम्मा	५,३२,८७९।७१	५,३२,८७९।७१

ii) नगर विकास कोषको ऋणतर्फको गोश्वारा भौचर

डे. सम्पतिखा.पा.संरचनानि.(ए१०+सी१०+मु.अ.क.)	१६,७६,१४३।८७	
क्रे. धरौटी (जी१०)		७४,१६५।६६
क्रे. अग्रिम आयकर (एच१०)		२२,२४९।७०
क्रे. नि.व्य.वि. कोष (आई१०)		१४८।३३
क्रे. वैक (क्यू१०)		१५,७९,५८०।१८
जम्मा	१६,७६,१४३।८७	१६,७६,१४३।८७

iii) हिसाव परीक्षण

मूअक समेत वीलको स्थानीय स्रोततर्फको (एफ७ + एन ७)	५,३२,८७९।७१
मु.अ.क. समेत न.वि.को ऋण तर्फ (एफ.१० + एन१०)	१६,७६,१४३।८७
जम्मा (उपभोक्ता संस्था तर्फको दुवै भौचरवाट)	२२,०९,०२३।५८
डिभिजन कार्यालय तर्फको भौचर वाट	५८,१३,२२४।८२
जम्मा	८०,२२,२४८।४०
विलको रकम (एफ ३)	७०,९९,३३४।८७
मु.अ.क. रकम (एन ३)	९,२२,९१३।५३
जम्मा	८०,२२,२४८।४०

३.७ वीलवाट कट्टी गर्नुपर्ने रकमहरु

निर्माण व्यवसायीको वीलवाट प्रचलित नियमानुसार विभिन्न किसिमका रकमकलमहरु काटनु पर्ने हुन्छ । जस्तै, धरौटी, अग्रिम आय कर र निर्माण व्यवसाय विकास कोष । यस बाहेक काम शुरु गर्न निर्माण

व्यवसायीले लिएको मोविलाइजेशन पेशकी र निर्माण स्थलमा ल्याएको खासखास सामग्रीको पेशकी उसको वीलवाट काटेर पेशकी शुन्य गर्नुपर्ने हुन्छ ।

३.७.१ धरौटी

निर्माण व्यवसायीको वील अंकको ५% (मु .अ.क. वाहेक) धरौटी कट्टीगरी भुक्तानी दिने निकाय (क्षेत्रीय आयोजना व्यवस्थापन कार्यालय र खानेपानी उपभोक्ता तथा सरसफाइ संस्था) ले धरौटी खातामा जम्मा गरी राख्नु पर्छ । सरसफाइ निर्माणको ८५% नेपाल सरकारको तर्फबाट वेहोर्नु पर्ने हुँदा सोको वील समावेश भएर पेश भएको अवस्थामा नेपाल सरकारले वढी र उपभोक्ता संस्थाले कम रकम भुक्तानी गर्नु पर्ने अवस्था आउन सक्छ । त्यस्तो अवस्थामा तत् तत् निकायले वेहोर्ने रकमलाई आधार बनाई ५% ले धरौटी कट्टी गर्नु पर्छ ।

३.७.२ अग्रिम आय कर

निर्माण व्यवसायीको वीलवाट आयकर ऐन तथा नियमावली वमोजिम वील रकम (मु .अ.क. वाहेक) को १.५ % ले अग्रिमरूपमा आयकर कट्टी गरी राजश्व खातामा जम्मा गर्नु पर्छ ।

३.७.३ निर्माण व्यवसायी विकास कोष

निर्माण व्यवसाय ऐन/ नियम अनुसार निर्माण व्यवसायीको वीलवाट (मु .अ.क. वाहेक)को ०.०१ % कट्टी गरी निर्धारित सरकारी कोषमा दाखिला गर्नु पर्दछ ।

३.७.४ मोविलाइजेशन पेशकी कट्टी गर्ने

निर्माण व्यवसायी र आयोजनाबीचको सम्झौतामा मोविलाइजेशन पेशिक कट्टी गर्ने सम्वन्धमा स्पष्ट व्यवस्था छ । सो अनुसार सम्झौता अंकको ३०% सम्म वील अंक नपुग्दा सम्म कट्टी नगर्ने र सो सीमा नाघेपछि सम्झौता अंकको ९०% वील अंक पुग्दा सवै मोविलाइजेशन पेशकी कट्टी भईसक्नु पर्ने सर्त रहेको छ । सो पेशिक कट्टी गर्दा कन्स्ट्रक्सन सुपरभिजन ईन्जिनियर (RDSMC) ले सोही आधारमा अन्तरिम भुक्तानी प्रमाणपत्र तयार गरी क्षेत्रीय आयोजना व्यवस्थापन कार्यालय र खानेपानी उपभोक्ता तथा सरसफाइ संस्थाले कट्टी गर्नु पर्ने रकम उल्लेख गरिदिनु पर्छ ।

निर्माण व्यवसायीलाई वैदेशिक मुद्रामा भुक्तानी गरीने मोविलाइजेशन पेशकीको लगत क्षेत्रीय आयोजना व्यवस्थापन कार्यालय र उपभोक्ता संस्थाले लेजरमा चढाई अद्यावधिक गराइ राख्नुपर्छ ।

३.७.५ सामग्री पेशकी

निर्माण व्यवसायीले निर्माण स्थलमा ल्याएको खासखास सामग्रीको पेशकी लिएको अवस्थामा उसको रनिंगवीलवाट त्यस्तो पेशकी कट्टी गरी शुन्य गर्नु पर्ने हुँदा यथासमयमा सो पेशकी काट्दै जानु पर्छ । यसरी पेशकी गएको र फछ्यौट भएको लगतका विवरणहरु क्षेत्रीय आयोजना व्यवस्थापन कार्यालय र उपभोक्ता संस्थाले लेजरमा चढाई अद्यावधिक गराइ राख्नुपर्छ ।

३.७.६ अन्य कट्टी

निर्धारित समयमा कार्य सम्पन्न हुन नसकी नियमानुसार लाग्ने ठेक्का हर्जना वा जरीवाना गर्ने निर्णय भएको भए वा अन्य कुनै रकम कट्टी गर्नुपर्ने भए त्यस्तो रकम एकिकन गरी वील भुक्तानी गर्दा कट्टी गरी सम्बन्धित खातामा जम्मा गर्नु पर्दछ र अभिलेखमा पनि सोही व्यहोरा जनाउनु पर्दछ ।

३.८ गोश्वारा भौचर तयार गर्ने सामान्य विधी (अभ्यास)

निर्माण व्यवसायीको रनिङ्ग/अन्तिम वीलको भुक्तानी गर्दा माथि उल्लेखित सबै कुरा राम्ररी मनन गरी वीलको खानेपानी संरचना निर्माणको ७० % र सरसफाई संरचना निर्माणको ८५ % रकममा कट्टी गर्नुपर्ने सबै रकम कट्टीगरी (धरौटी, मोविलाइजेशन पेशिक, अग्रिमकर तथा अन्य सरकारी रकम) मु.अ.क. समेतको जम्मा अन्तरिम भुक्तानी प्रमाणपत्रमा उल्लेख भए अनुसारको बाँकी रकम भुक्तानी गर्न निम्न अनुसार गोश्वारा भौचर तयार गर्नुपर्छ :

३.८.१ सबै भुक्तानी स्थानीय मुद्रामा गर्ने सम्झौता अन्तरगतको गोश्वारा भौचर

डे. वजेट खर्च २९६११	रु.....
डे. मोविलाइजेशन पेशकी	रु.....
डे. मेटेरियल अन साईट पेशकी	रु.....
क्रे. अग्रिम आयकर	रु.....
क्रे. धरौटी	रु.....
क्रे. नि.व्य.वि.कोष	रु.....
क्रे. एकल खाता कोष	रु.....
क्रे. मोविलाइजेशन पेशिक कट्टी	रु.....
क्रे. मेटेरियल अन साईट पेशकी कट्टी	रु.....
(IPC No.....को स्थानीय मुद्रामा भुक्तानी भएको लेखा)	

३.८.२ आंशिक रकम विदेशी मुद्रामा भुक्तानी गर्ने सम्झौता अन्तरगतको गोश्वारा भौचर

डे. वजेट खर्च २९६११	रु.....
डे. मोविलाइजेशन पेशिक	रु.....
क्रे. सोभै भुक्तानी (विदेशी मुद्राको रकम राख्ने)	रु.....
(IPC No.....को स्थानीय मुद्रामा भुक्तानी र विदेशी मुद्रामा भुक्तानी भएको लेखा)	

यसरी, भौचर तयार गरेपछि अनुसूचि ०२ को नमुना अनुसार पत्र तयार गरी आयोजना व्यवस्थापन कार्यालयमा विदेशी मुद्राको भुक्तानी/सोधभर्नाको लागि पठाउनु पर्छ । माथि ३.८.१ अनुसार कोष तथा लेखा नियन्त्रक कार्यालयबाट चेक काटिने स्थानीय मुद्रासँग सम्बन्धित गोश्वारा भौचर एउटा र आयोजना

व्यवस्थापन कार्यालय द्वारा विदेशी मुद्रामा भुक्तानी गरिने रकमसँग सम्बन्धित गोश्वारा भौचर एउटा समेत दुइटा गोश्वारा भौचर तयार गर्नु पर्दछ :

आयोजना व्यवस्थापन कार्यालय द्वारा विदेशी मुद्रामा भुक्तानी गरिने रकमसँग सम्बन्धित गोश्वारा भौचर

यसमा सोभै भुक्तानी हुने रकम तथा सोभै भुक्तानी द्वारा उपलब्ध गराइएको मोविलाइजेशन पेशकीमा कटी हुने रकम जोडी व.ख. लेख्नु पर्छ जसअनुसार कटी गर्नु पर्ने रकम र सोभै भुक्तानी हुने रकम वरावर व.ख. रकम मिल्नु पर्छ । जस्तै : गोश्वारा भौचरको नमुना अनुसूचि ०८ मा दिइएको छ जसमा रकम प्राप्त गर्नेले रकम बुझेको भरपाई समेत सोही भौचरमा देखिने गरी डिजाइन गरिएको छ ।

३.९ सार्वजनिक निर्माण वाहेकका खर्चहरूको लेखा व्यवस्थापन

३.९.१ प्रतिफलमा आधारित सहयोग (Output Based Aid - OBA)

प्रतिफलमा आधारित अनुदान सञ्चालन निर्देशिका अनुसार यस्को रकम भुक्तानी गर्नु पर्छ । यस Component को उद्देश्य गरिवीको रेखा मुनिका उपभोक्ताहरूलाई राहत दिने रहेकोले निर्धारित उपभोक्ताहरूलाई शौचालय निर्माण तथा खानेपानीको धारा जडान सुविधा गराए वापतको लागत रकम खानेपानी तथा सरसफाई उपभोक्ता संस्थालाई भुक्तानी दिनु पर्ने हुन्छ । त्यस्तो विवरण ICG वाट प्राप्त भएपछि खानेपानी तथा सरसफाई उपभोक्ता संस्थालाई भुक्तानी गरी संस्थाले रकम बुझेको प्रमाण र गोश्वारा भौचरसहित भुक्तानी गर्नुपर्ने आधार समेतका सबै कागजातको फोटोकपि संलग्न राखी आयोजना व्यवस्थापन कार्यालयमा ADB संग सोधभर्नाको निमित्त पठाईदिनुपर्छ ।

३.९.२ सालवसाली चालु खर्च

तलव, भत्ता, पोशाक, पानी विजुली, संचार महसुल, घरभाडा, इन्धन, सन्चालन मर्मत, कार्यालय सम्बन्धी विभिन्न खर्च तथा विविध समेतका खर्चहरू नियमानुसार भुक्तानी गरी महिनाको अन्तमा तयार गरिने खर्चको फाँटवारीका आधारमा मात्र सालवसाली चालुखर्चको ADB संग सोधभर्ना मागिने हुँदा जुन महिनाको फाँटवारी तयार पार्नुपर्ने हो त्यसै महिनाको मशान्तमा तयार गरी आगामी महिनाको १ गते भित्र आयोजना व्यवस्थापन कार्यालयमा पुग्नेगरी पठाईदिनु पर्छ ।

३.९.३ परामर्श सेवा

तेस्रो साना सहरीखानेपानी तथा सरसफाई आयोजना अर्न्तगतका सबै नगर आयोजनाहरूमा खटिने कन्स्ट्रक्सन सुपरभिजन ईन्जिनियर देखि लिएर Regional Design and Supervision Management Consultants को खर्चको वील भुक्तानी क्षेत्रीय आयोजना व्यवस्थापन कार्यालयवाटै हुने हुँदा सम्भौतामा उल्लेखित भुक्तानी सम्बन्धी सर्तहरूको आधारममा सम्भौताको समय तालिका बमोजिम काम भए नभएको, तोकिएका कर्मचारीहरू यथासमयमा परिचालन भए नभएको र अपेक्षित नतीजा प्राप्त भएको वा

हुँदै रहेको कुरामा एकीन गरेर मात्र भुक्तानी गर्नुपर्छ । भुक्तानी गर्दा नियमानुसार कट्टा गर्नुपर्ने रकम भए कट्टी गरेर मात्र भुक्तानी दिनु पर्दछ ।

३.१० अभिलेख व्यवस्थापन

३.१०.१ लेजर-खाता

खर्च रकमलाई गोश्वारा भौचर (म.ले.प.फा.नं.१०) को आधारमा लेजर-खाता (म.ले.प.फा.नं.२२), बैंक नगदी किताव (म.ले.प.फा.नं.५) र वजेटसीट (म.ले.प.फा.नं.८) मा व्यवस्थित तवरले लेखांकन गरी खर्चको फाँटवारी (म.ले.प.फा.नं.१३), फछ्योट हुन बाँकि पेशकीको विवरण (म.ले.प.फा.नं.१४), बैंक हिसाव विवरण (म.ले.प.फा.नं.१५) र वर्षिक आर्थिक विवरण (म.ले.प.फा.नं.१७) जस्ता आवधिक प्रतिवेदनहरु निर्धारित समयमा कोष तथा लेखा नियन्त्रक कार्यालय, आयोजना व्यवस्थापन कार्यालय र खानेपानी तथा ढल निकास विभागमा पठाउनुका साथै निम्न वमोजिमको अभिलेख पनि राख्नु पर्छ । लेखा श्रेस्ता तथा अभिलेख व्यवस्थापनलाई अझ पारदर्शी, दुरुस्त तथा थप स्पष्ट पार्न आवश्यकता अनुसार अभिलेखको ढाँचा बनाई राख्न सकिनेछ । यस निर्देशिकामा उल्लेख हुन छुट भएका कुनै पनि कागजपत्र, नेपाल सरकारद्वारा लागु भएका प्रचलित सरकारी लेखा व्यवस्थापनको लागि आवश्यक सबै श्रेष्ठा उपयुक्त ढंगले सबै कार्यालयले राख्नु पर्छ । यसमा उल्लेख हुन छुट भएकै आधारमा मात्र सो जिम्मेवारीवाट उन्मुक्ती मिल्दैन ।

३.१०.२ सोभै भुक्तानी भएको हिसाव

क्षेत्रीय आयोजना व्यवस्थापन कार्यालयले आयोजना व्यवस्थापन कार्यालय माफत सोभै भुक्तानी गरेको रकमको सिलसिलेवार ढंगले अभिलेख राखी आवश्यकतानुसार कूल भुक्तानी भएको रकमसँग स्थानीय मुद्रामा भुक्तानी भएको र सोभै भुक्तानी भएको विदेशी मुद्राको तुलना गरी हिसाव दुरुस्त रहे नरहेको एकीन गर्नु पर्दछ । यस प्रयोजनको निमित्त सामान्य लेजरनै प्रयोग गर्नु उपयुक्त हुन्छ ।

३.१०.३ मूल्य समायोजन तथा भेरिएसन

निर्माण व्यवसायीसँग भएको सम्भौता र कार्य शुरु गरेपछि वीलमा समायोजन भएको मूल्य समायोजन तथा कार्यमा परिवर्तन भई भेरिएसन भएको अवस्था देखिने गरी क्षेत्रीय आयोजना व्यवस्थापन कार्यालयले अनुसूचि १२ वमोजिमको लेजर-खाता राख्नु पर्छ ।

३.१०.४ प्रतिफलमा आधारित सहयोग (Output Based Aid - OBA) को हिसाव

खानेपानी तथा सरसफाइ उपभोक्ता संस्थालाई भुक्तानी गरेको यस शिर्षकको खर्च देखिने गरी लेजर-खाता राख्नु पर्छ । यस प्रयोजनको लागि सामान्य लेजर-खातानै प्रयोगमा ल्याउन सकिन्छ ।

३.१०.५ आयोजनापिच्छेको छुट्टाछुट्टै हिसाव

क्षेत्रीय आयोजना व्यवस्थापन कार्यालयहरूले धेरै वटा नगर आयोजनाहरूको भुक्तानी गनुपर्ने र त्यसको अभिलेख राख्नुपर्ने हुँदा आयोजना पिच्छेको हिसाव स्पष्ट भल्कने गरी छुट्टाछुट्टै राख्नुपर्छ । खर्च गर्ने अख्तियारी दिँदा सबै आयोजनाको एकमुष्ट अख्तियारी पठाइएको हुन्छ । त्यस्ता कार्यालयको अख्तियारीसँग आयोजनागत कार्यक्रम र रकम बाँडफाँडका विवरण पठाइन्छ । सोही विवरणको आधारमा अलगअलग आयोजनाको अलग अलग बजेट सिट बनाई राख्नु पर्दछ । को.ले.नि.का. प्रयोजनको लागि एकिकृत खर्चको फाँटवारी (म.ले.प.फा.नं.१३) तयार गरी सम्बन्धित कोष तथा लेखा नियन्त्रक कार्यालयमा पठाउनु पर्छ । आयोजना व्यवस्थापन कार्यालयमा फाँटवारी पठाउँदा एकिकृत खर्चको फाँटवारीसँग आयोजनागत खर्चको फाँटवारी पनि संलग्न गरी पठाउनु पर्छ ।

३.१०.६ अनुसूची अनुसारको अभिलेख तथा प्रतिवेदन

यस लेखा निर्देशिकाको अनुसूची खण्डमा विभिन्न उद्देश्य र प्रयोजन अनुसार अभिलेख राख्न १५ वटा अनुसूची समावेश गरिएको छ । अनुसूचीको ढाँचा तयार गर्दा भरसक भर्ने तरिका समेत सिकाउन नपर्ने गरी बनाउने प्रयास भएको छ । अनुसूचीको पूर्णतः पालना गरी व्यवहारमा ल्याई अभिलेख व्यवस्थापन गरी प्रतिवेदन दिनु पर्दछ । अभिलेखलाई पारदर्शी र अझ स्पष्ट गर्न थप विवरण आवश्यक भएमा राख्न सकिनेछ । दिइएका अनुसूची नै पर्याप्त छन् भन्ने होइन ।

३.११ खानेपानी तथा सरसफाइ संस्थाको लेखा व्यवस्थापन

खानेपानी उपभोक्ता तथा सरसफाइ संस्थाको लेखा व्यवस्थापनको निमित्त तयार गरिएको “खानेपानी उपभोक्ता संस्थाको लेखा निर्देशिका, २०६१” को आधारमा उपभोक्ता संस्थाले लेखा राख्नु पर्दछ । सो निर्देशिका नगर विकास कोषले तयार गरेको हो । सो निर्देशिका कार्यान्वयनमा ल्याउन नगर विकास कोषले नै तालिमको व्यवस्था मिलाउँछ । निर्देशिकामा समेटिएका सबै विषय वस्तु तालिमले सम्बोधन गर्ने छ । यहाँ नगर विकास कोषबाट ऋण प्राप्त गर्दा र निर्माण व्यवसायीलाई आफ्नो श्रोत तथा ऋणसमेतबाट भुक्तानी गर्दाको लेखा सम्बन्धमा मात्र उल्लेख गरिएको छ ।

३.११.१ नगर विकास कोषबाट प्राप्त ऋण

नगर विकास कोषबाट ऋण प्राप्त हुँदा सो रकमलाई नगर विकास कोष ऋण (१०२५) र रकम जम्मा भएको बैंकमा लेखांकन गर्नु पर्छ । जसको गोश्वरा भौचरको नमूना यस्तो हुन्छ ।

डे.	बैंक (रकम जम्मा भएको)	रु.....
क्रे.	नगर विकास कोष ऋण	रु.....

३.११.२ स्थिर सम्पती :

निर्माण व्यवसायीलाई भुक्तानी गर्ने रकम स्थिर सम्पती (खानेपानी र सरसफाइ प्रणाली जस्तै: ओभर हेड टैंक, ट्रिटमेन्ट प्लान्ट, प्रसारण लाईन, अन्डर ग्राउन्ड टैंक तथा सार्वजनिक शौचालन सँग सम्बन्धित

विभिन्न संरचना)मा लेखांकन गर्नु पर्छ । निर्देशिकामा खानेपानी प्रणाली (२०१०) मात्र उल्लेख भएकोछ । सार्वजनिक शौचालयको लेखा कोड निर्देशिकामा उल्लेख छैन । त्यसैले शौचालयको लागि नगर विकास कोषसंग छलफल गरी कोड नं. एकीन गर्नु पर्दछ । सम्पतिमा डेबिट गरेको रकमजति सम्पति खातामा सम्पत्ती सृजना भएको व्यहोरा उल्लेख गरी चढाउनु पर्छ ।

(भौचर उठाउने प्रक्रिया अन्तरिम भुक्तानी प्रमाणपत्र तथा भौचर तयारी शिर्षकमा हेर्नुहोस्)

३.११.३ धरौटी

निर्माण व्यवसायीको विलवाट काटेर राखेको धरौटी निर्माण काम सम्पन्न भएपछि फिर्ता गर्नु पर्ने हुँदा अन्य तिर्नु पर्ने दायित्व (३०२०) मा लेखांकन गरी त्यस्को लेजरमा निर्माण कार्यको IPC को नं. उल्लेख गरी चढाउनु पर्छ ।

३.११.४ अग्रीम आयकर

निर्माण व्यवसायीको विलवाट काटेर उसको आग्रीम आयकर जम्मा गर्ने गरी अन्य तिर्नु पर्ने (३०२०) मा लेखांकन गरी सो रकम सम्वन्धित खातामा वेलैमा जम्मा गर्दै जानु पर्छ ।

३.११.५ निर्माण व्यवसाय विकास कोष

यस वापत काटेको रकम पनि अग्रीम आयकर सरह लेखांकन गरी सम्वन्धित कोषमा रकम पठाई/जम्मा गरी वेलैमा जम्मा गर्दै जानु पर्छ ।

स्थिर सम्पति, धरौटी, अग्रीम आयकर र निर्माण व्यवसाय विकास कोषको भौचर उठाउने उदाहरण “अन्तरिम भुक्तानी प्रमाणपत्र (IPC) तयार गर्ने र लेखांकन गर्ने प्रक्रिया” विषेशमा उल्लेख गरिएको छ ।

वैंक खाता, ऋण खाता र सम्पति खाताको नमुना देहाय बमोजिम छन् ।

..... खानेपानी उपभोक्ता संस्था

नाम : वैंक खाता (Ledger)

कोड नं :

मिति	विवरण	ले.पा. नं./भौ. नं.	डेबिट	क्रेडिट	डे./क्रे	वाँकी

नोट :

१. मिति महलमा : रकम प्राप्त भएको मिति उल्लेख गर्ने
२. विवरण महलमा : के कहाँबाट प्राप्त भएको सोको विवरण उल्लेख गर्ने

३. ले.पा.नं. महलमा : कुनै पहिलो लेजरमा पोष्टिङ्ग भई सकेको छ भने त्यही लेजरको पाना नं.राख्ने वा गोश्वरा भौचरमा उल्ले भएको पाना नं.राख्ने
४. डेबिट महलमा : संस्थालाई प्राप्त भएको सम्पूर्ण रकम राख्ने
५. क्रेडिट महलमा : यस खाताबाट भुक्तानी भएको सम्पूर्ण रकम राख्ने
६. डे./के. महलमा : डेबिट रकम बाकी भए डे. राख्ने क्रेडिट बाकी भए के. राख्ने
७. बाँकी महलमा : अधिल्लो मितिको बाँकीबाट डेबिट/क्रेडिटको महलमा भएको रकमलाई घटाएर बाँकी भएको रकम राख्ने

..... खानेपानी उपभोक्ता संस्था

नाम : नगर विकास कोष ऋण खाता (Ledger)

कोड नं :

मिति	विवरण	ले.पा. नं./भौ. नं.	डेबिट	क्रेडिट	डे./के	बाँकी

नोट :

१. मिति महलमा : ऋण रकम प्राप्त भएको मिति उल्लेख गर्ने ।
२. विवरण महलमा : के कहाँबाट प्राप्त भएको सोको विवरण उल्लेख गर्ने ।
३. ले.पा.नं. महलमा : कुनै पहिलो लेजरमा पोष्टिङ्ग भई सकेको छ भने त्यही लेजरको पाना नं.राख्ने वा गोश्वरा भौचरमा उल्ले भएको पाना नं.राख्ने ।
४. डेबिट महलमा : संस्थालाई प्राप्त भएको ऋण रकम र निर्माण अवधीको व्याज रकम राख्ने ।
५. क्रेडिट महलमा : यस ऋण किस्ताबाट भुक्तानी भएको रकम राख्ने ।
६. डे./के. महलमा : डेबिट रकम बाकी भए डे. राख्ने क्रेडिट बाकी भए के. राख्ने ।
७. बाँकी महलमा : अधिल्लो मितिको बाँकीबाट डेबिट/क्रेडिटको महलमा भएको रकमलाई जोड/घटाउ गरी बाँकी भएको रकम राख्ने ।

..... खानेपानी उपभोक्ता संस्था

नाम : सम्पती खाता (Ledger)

(संरचना निर्माणको लागि भुक्तानी भएको सम्पूर्ण रकम तथा नगर विकास कोषलाई तिर्नु निर्माण अवधी भरको व्याज रकम)

कोड नं :

मिति	विवरण	ले.पा. नं./भौ. नं.	डेबिट	क्रेडिट	डे./के	बाँकी

नोट :

१. मिति महलमा : ऋण रकमवाट वा अन्य श्रोतवाट सम्पती वा संरचना निर्माणको लागि भुक्तानी भएको मिति उल्लेख गर्ने ।
२. विवरण महलमा : के को लागि र कुन खातावाट भुक्तानी भएको सोको विवरण उल्लेख गर्ने ।
३. ले.पा.नं. महलमा : कुनै पहिलो लेजरमा पोष्टिङ भई सकेको छ भने त्यही लेजरको पाना नं.राख्ने वा गोश्वरा भौचरमा उल्ले भएको पाना नं.राख्ने ।
४. डेबिट महलमा : सम्पती खरिद वा संरचना निर्माणको लागि भएको भुक्तानी रकम राख्ने
५. क्रेडिट महलमा : यसमा ह्यास कट्टी र मिन्हा भएको रकम राख्ने ।
६. डे./के. महलमा : वाँकी महलमा डेबिट रकम वाकी भए डे. राख्ने क्रेडिट वाकी भए के. राख्ने ।
७. वाँकी महलमा : अधिल्लो मितिको वाँकीवाट डेबिट/क्रेडिटको महलमा भएको रकमलाई जोड/घटाउ गरी वाँकी भएको रकम राख्ने ।
८. यस नमुना बमोजिमको लेजरमा खानेपानी संरचना निर्माण र शौचालय निर्माणको छुट्टाछुट्टै खाता राख्नु पर्छ ।

४. वित्तीय व्यवस्थापन क्षेत्रका मुख्य पदाधिकारीहरूको जिम्मेवारी

४.१ उपभोक्ता संस्थाका अध्यक्ष

- आयोजना निर्माणको समय तालिका अनुरूप निर्माण कार्य भए नभएको अनुगमन गरी काम ढिला भएको वा गुणस्तर सम्बन्धी केही कमी भए तत्काल निर्माण व्यवसायी, ICG को इन्जिनियर कन्स्ट्रक्सन सुपरभिजन इन्जिनियर र क्षेत्रीय आयोजना व्यवस्थापन कार्यालय प्रमुखसंग छलफल गरी सकारात्मक निर्णयका लागि पहल गर्ने ।
- प्रत्येक अन्तरिम भुक्तानी प्रमाणपत्रको ऋण अंश नगर विकास कोषसंग माग गर्नासाथ क्षेत्रीय आयोजना व्यवस्थापक र आयोजना निर्देशकलाई सो को जानकारी गराउने जसका आधारमा नगर विकास कोषले समयमै ऋण रकम उपलब्ध गराए नगराएको अनुगमन गर्न सकियोस् ।
- स्थानीय तहमा समाधान हुन सक्ने समस्या सबै पक्षसंग समन्वयात्मक ढंगले छलफल तथा अन्तरक्रिया गरी समयमा निर्माण कार्य सम्पन्न गर्न पहल वा मद्दत गर्ने गराउने ।
- केन्द्रीय स्तरबाट समाधान गरिनु पर्ने कुनै समस्या भए तत्काल आयोजना निर्देशकलाई जानकारी गराउने ।
- निर्माण कार्यको प्रत्येक अन्तरिम भुक्तानी प्रमाणपत्र (IPC) बाट संस्थाले वेहोर्ने ऋणसमेतको खर्चको लेखांकन उपयुक्त ढंगबाट भए नभएको अनुगमन गर्ने ।

४.२ क्षेत्रीय आयोजना व्यवस्थापक

उपभोक्ता संस्थाका अध्यक्षको विषेश जिम्मेवारी अर्न्तगत उल्लेखित सम्पूर्ण विषयमा सहयोगी भूमिका निर्वाह गर्ने ।

- Construction Supervision Engineer र ICG Engineer लाई ठेक्का सम्झौताको समय तालिका अनुरूप निर्माण कार्य सम्पन्न गर्न गराउन आवश्यक निर्देशन, माग दर्शन तथा राय सुझाव दिई तदनुरूपको काय सम्पादन अनुगमन गर्ने ।
- उपभोक्ता संस्थाको स्थानीय श्रोत तथा नगर विकास कोषको ऋणसंग सम्बन्धित भुक्तानीको चेकमा दस्तखत गर्नुपूर्व अन्तरिम भुक्तानी प्रमाणपत्र (IPC) वमोजिमको खर्च मिले नमिलेको कुरा आफू र आफ्नो कार्यालयको आर्थिक प्रशासन शाखा प्रमुखलाई चेकजाँच गर्न लगाई ठीक नभए ठीक गर्न लगाई मात्र चेकमा दस्तखत गर्ने ।
- निर्माण कार्यको भुक्तानी समयमै गराउन र एडीवीवाट लिनु पर्ने सोधभर्ना यथासमयमा गर्न गराउन सहयोगीको भूमिका निर्वाह गर्ने तथा भुक्तानी दिन वा सोधभर्ना माग गर्न चाहिने आधारभूत प्रमाण सबै भए नभएको चेकजाँच गरी अधुरा भए कागजात जुटाइ निर्धारित समयमै आयोजना व्यवस्थापन कार्यालयमा पठाउने ।

४.३ क्षेत्रीय आयोजना व्यवस्थापन कार्यालयका आर्थिक प्रशासन शाखा प्रमुख

- उपभोक्ता संस्थावाट स्थानीय श्रोत र नगर विकास कोषको ऋण अंश संग सम्वन्धित हिसाव मिलेनमिलेको चेकगरी नमिलेको अवस्थामा सच्याउन लगाई निर्माण कार्यको हरहिसाव दुरुस्त राख्न सहयोग गर्ने ।
- निर्माण कार्य लगायत आफ्नो कार्यालयवाट भएको खर्चको सोधभर्नाका आधारभुत कागजपत्र तथा प्रमाणहरु यथा समयमा आयोजना व्यवस्थापन कार्यालयमा पठाउने कार्यमा तदारुकतासाथ पहल गरी सोधभर्ना लिने कार्यमा क्षेत्रीय आयोजना व्यवस्थापकलाई सघाउने ।
- आयोजना व्यवस्थापन कार्यालयवाट समय समयमा प्राप्त हुने निर्देशन वमोजिम वित्तिय व्यवस्थापनमा सहयोग पुऱ्याउने ।

४.४ आयोजना व्यवस्थापन कार्यालयका मुख्य पदाधिकारीहरु

- क्षेत्रीय आयोजना व्यवस्थापन कार्यालय आयोजना व्यवस्थापन कार्यालय कै Extended Hand भएकोले आवश्यकतानुसार क्षेत्रीय आयोजना व्यवस्थापन कार्यालयहरुको समेत काम गर्ने ।
- आयोजना व्यवस्थापन कार्यालय अर्न्तगत पनि ७ वटा नगर आयोजनाहरु रहने हुँदा उक्त आयोजनाहरुको भुक्तानी गरि आयोजना पिच्छेको छुट्टाछुट्टै हिसाव राख्ने, क्षेत्रीय आयोजना व्यवस्थापन कार्यालयहरुलाई Contingency लगायतका अन्य भुक्तानीको सिफारिस गर्ने ।
- आर्थिक प्रसासनसंग सम्वन्धित विभिन्न विषयमा क्षेत्रीय आयोजना व्यवस्थापन कार्यालयहरुलाई आवश्यक निर्देशन दिने, अनुगमन तथा मूल्याङ्कन गर्ने ।
- आयोजना निर्देशक वा उप निर्देशकले जिल्लावाट प्राप्त विवरण अध्ययन गरी सम्वन्धित शाखामा तुरुन्त पठाउने र सम्वन्धित शाखाले प्राथमिकताकासाथ आवश्यक कारवाही गर्ने ।
- भुक्तानी दिने तथा सोधभर्ना माग गर्ने विषयमा आर्थिक प्रशासन शाखाले यसै निर्देशिकामा लेखिएको अवधिभित्रै भुक्तानी गर्ने तथा सोधभर्ना माग गर्ने व्यवस्था गर्ने ।
- भुक्तानी गर्न वा सोधभर्ना माग गर्न आवश्यक कागजात नपुग भए अविलम्ब सम्वन्धित क्षेत्रीय आयोजना व्यवस्थापक, उपभोक्ता समितिका अध्यक्षसंग सम्पर्क गरी कारवाही तुंग्याउने ।
- आयोजना कार्यान्वयन सम्वन्धमा आवश्यक समन्वय गर्ने तथा निर्देशन दिने ।

५. प्रतिवेदन

५.१ खानेपानी उपभोक्ता तथा सरसफाइ संस्थाले दिने प्रतिवेदन

खानेपानी उपभोक्ता तथा सरसफाइ संस्थाले निर्माण व्यवसायीको पहिलो अन्तरिम भुक्तानी प्रमाण पत्रको भुक्तानी देखि अन्तिम वीलको भुक्तानी सम्म प्रत्येक चौमासिकको अन्तमा (कार्तिक मसान्त, फाल्गुन मसान्त र आषाढ मसान्त) मा अनुसूचि ११ को नमुना बमोजिम क्षेत्रीय आयोजना व्यवस्थापन कार्यालयमा प्रतिवेदन पठाउनु पर्छ । क्षेत्रीय आयोजना व्यवस्थापन कार्यालय अर्न्तगतको ICG को इन्जिनियरले सो प्रतिवेदन र अन्तरिम भुक्तानी प्रमाणपत्रको तुलनागरी नगर विकास कोषको लगानी यथार्थ चित्रण भए नभएको हेरी सच्याउनु पर्ने भए सच्याउन लगाई यथार्थ विवरण खानेपानी उपभोक्ता तथा सरसफाइ संस्था र आफ्नो कार्यालयमा दुरुस्त अभिलेख राख्नु पर्छ ।

५.२ क्षेत्रीय आयोजना व्यवस्थापन कार्यालयले दिने प्रतिवेदन

- (क) क्षेत्रीय आयोजना व्यवस्थापन कार्यालयले प्रत्येक महिनामा खर्चको फाँटवारीसंगै अनुसूचि १० को नमुना अनुसारको विषयगत खर्च (Category-wise Expenditure) को प्रतिवेदन आयोजना व्यवस्थापन कार्यालयमा पठाउनु पर्छ । यदि कुनै कार्यालयमा एक भन्दा बढि आयोजना संचालन भएको भए आयोजना पिच्छे खर्च देखिने गरी आयोजनागत र एकिकृत खर्चको फाँटवारी पठाउनु पर्छ ।
- (ख) खर्चको सोधभर्ना एडिविसंग माग गर्नु पर्ने र माग गर्दा खर्चका विल भरपाई र प्रमाण संलग्न गरी पठाउन पर्ने हुँदा देहाय बमोजिमको विवरणमा विशेष ध्यान दिई तोकिएको अवधी भित्र आयोजना व्यवस्थापन कार्यालयमा पुग्नेगरी पठाउन पर्नेछ ।

सि.नं.	खर्च विवरण	संलग्न गर्नु पर्ने कागजात	पठाउन पर्ने अवधि	पठाउने साधन
१.	सार्वजनिक निर्माण कार्यको भुक्तानी	<ul style="list-style-type: none">Contractor's submission letterRDSMC is recommendation letterआई.पि.सी.गौश्वारा भौचर (आफ्नो कार्यालय, न.वि.कोष र स्थानीय श्रोत समेत)सम्बन्धित पार्टीले रकम बुझेको भर्पाई	भुक्तानी हुनासाथ	ई-मेल, फ्याक्स वा अन्य उपयुक्त साधन
२	परामर्श सेवाको खर्च	<ul style="list-style-type: none">Payment Request Letterभ्याट विलको प्रतिलिपीगौश्वारा भौचरसम्बन्धित पार्टीले रकम बुझेको Receipt	भुक्तानी हुनासाथ	ई-मेल, फ्याक्स वा अन्य उपयुक्त साधन

सि.नं.	खर्च विवरण	संलग्न गर्नु पर्ने कागजात	पठाउन पर्ने अवधि	पठाउने साधन
२.	तालिम/कार्यक्रमसंग सम्बन्धित खर्च	<ul style="list-style-type: none"> ● प्रतिवेदन सहित तालिमको ल.ई. ● दैनिक सेड्युल ● वास्तविक खर्च विवरण ● गोश्वारा भौचर 	भुक्तानी हुनासाथ	ई-मेल, फ्याक्स वा अन्य उपयुक्त साधन
३.	मेशिनरी उपकरण/फर्निचर	<ul style="list-style-type: none"> ● भ्याट विलको प्रतिलिपी ● गोश्वारा भौचर 	भुक्तानी भएको ३ दिन भित्र	ई-मेल, फ्याक्स वा अन्य उपयुक्त साधन
४.	अन्य नियमित खर्च	<ul style="list-style-type: none"> ● मासिक खर्चको फाँटवारी १३, १४ र १५ ● अनुसूचि ९ 	महिना भुक्तान भएको पहिलो दिन भित्र	ई-मेल, फ्याक्स वा अन्य उपयुक्त साधन
५.	वार्षिक आ.वि.		नियमानुसार	ई-मेल, फ्याक्स वा अन्य उपयुक्त साधन
६.	मागहुने अन्य विवरण		माग भएको अवधिभित्रै	ई-मेल, फ्याक्स वा अन्य उपयुक्त साधन

५.३ नगर विकास कोषले दिने प्रतिवेदन

एशियाली विकास बैंकले यस आयोजनाको लागि उपलब्ध गराएको ऋणवाटै नेपाल सरकारले नगर विकास कोषलाई ऋण लगानी गर्ने र सोधभर्ना हिसाव आयोजना व्यवस्थापन कार्यालयले राख्ने हुँदा नगर विकास कोषले प्राप्त गरेको ऋण र कोषले लगानी गरेको रकम निरन्तर अनुगमन गरी वित्तीय व्यवस्थापन गर्नु पर्ने हुँदा नगर विकास कोषले नेपाल सरकारवाट प्राप्त ऋणमध्ये कुन कुन आयोजनालाई के कति ऋण लगानी गरी उपभोग हुन के कति रकम बाँकी छ सो देखिने गरी अनुसूचि ११ को नमुनामा ऋण तथा लगानीको अवस्था देखिने गरी मासिक रुपमा आयोजना व्यवस्थापन कार्यालयलाई प्रतिवेदन उपलब्ध गराइदिनु पर्छ ।

६. विविध

६.१ खर्चको फाँटवारी (म.ले.प.फा.नं. १३) मा सोभै भुक्तानीको रकम उल्लेख गर्ने

खानेपानी तथा सरसफाइ सब/डिभिजन कार्यालयले खर्चको फाँटवारी (म.ले.प.१३)मा स्थानीय मुद्रामा भुक्तानी भएको रकमको विवरण पछि त्यसैको तल्लो भागमा सोभै भुक्तानी भएको रकम देखिने गरी मासिक रूपमा पठाउने खर्चको फाँटवारीमा उल्लेख गर्नुपर्छ ।

६.२ आर्थिक विवरणमा सोभै भुक्तानीको रकम उल्लेख गर्ने

आर्थिक वर्षको अन्तमा तयार गरिने वार्षिक आर्थिक विवरणमा पनि खर्चको फाँटवारीमा जस्तै सोभै भुक्तानीको रकम उल्लेख गरी स्थानीय मुद्रामा र वैदेशिक मुद्रामा भुक्तानी भएको खर्च रकमसँग वार्षिक बजेट, निकाशा, खर्च र बाँकी देखिनेगरी वार्षिक आर्थिक विवरण तयार गर्नुपर्छ ।

६.३ अनुसूची १० (Expenditure of {SOE}-Statement) तयार गर्ने विधि

अनुसूची १० को विभिन्न महल भर्ने सम्बन्धमा सोही फारामको तल्लो भागमा उल्लेख गरिएको छ । नेपाल सरकारतर्फ र एडिविको सोधभर्ना तथा सोभै भुक्तानी तर्फको महलमा रकम राख्दा कसरी श्रोत छुट्याउने भन्ने विषयमा द्विविधा हुन सक्ने हुँदा श्रोत छुट्याउने अनुसूचीको तल उल्लेख गरिएको छ ।

६.४ श्रोत छुट्याउने तरिका

६.४.१ सार्वजनिक निर्माणतर्फ

क्षेत्रीय आयोजना व्यवस्थापन कार्यालयले आफ्नो कार्यालयवाट खर्च लेख्दा सम्पूर्ण भुक्तानी स्थानीय मुद्रामा हुने आयोजनाहरुको हकमा आफ्नो भागमा परेको कूल खर्चमा ५% धरौटी कट्टी गरी बाँकीमा ७३% एडिवि श्रोतमा र २७% नेपाल सरकारको श्रोततर्फ देखाउनु पर्छ । उदाहरणको लागि चारआली, भापाको आइ.पी.सी. १ को स्रोत कायम गर्दा निम्नानुसार गरिन्छ ।

सि.नं.	विवरण	रकम
१	विल रकम (आइ.पी.सी एफ अनुसार)	५१,४४,४४६।७४
२	भ्याट रकम	६,६८,७७८।०८
३	जम्मा विल रकम (१+२)	५८,१३,२२४।८२
४	जोडने पेशकी दिएको रकम	०
५	घटाउने पेशकी फछ्यौट भएको रकम	०
६	जम्मा खर्च हुने रकम (३+४-५)	५८,१३,२२४।८२
७	घटाउने धरौटी कट्टा रकम	२,५७,२२२।३४
८	बाँकी रकम (६-७)	५५,५६,००२।४८
९	ए.डि.वी. स्रोतमा खर्च गर्ने रकम (८ को ७३%)	४०,५५,८८१।८१
१०	नेपाल सरकारको स्रोतमा खर्च गर्ने रकम (६-९)	१७,५७,३४३।०९

तर वैदेशिक मुद्रामा आंशिक र स्थानीय मुद्रामा आंशिक भुक्तानी गर्नुपर्ने आयोजनाहरुको हकमा भने निम्नानुसार श्रोत छुट्याउन पर्छ । उदाहरणको लागि टिकापुर, कैलालीको आइ.पी.सी. १ को स्रोत कायम गर्दा निम्नानुसार गरिन्छ ।

सि.नं.	विवरण	रकम
१	विल रकम (आइ.पी.सी एफ अनुसार)	३०,८४,११०।७३
२	भ्याट रकम	४,००,९३४।४०
३	जम्मा विल रकम (१+२)	३४,८५,०४५।१३
४	जोडने पेशकी दिएको रकम	०
५	घटाउने पेशकी फछ्यौट भएको रकम	०
६	जम्मा खर्च हुने रकम (३+४-५)	३४,८५,०४५।१३
७	घटाउने धरौटी कट्टा रकम	१,५४,२०५।५४
८	बाँकी रकम (६-७)	३३,३०,८३९।५९
९	ए.डि.वी. स्रोतमा खर्च गर्ने रकम (८ को ७३%)	२४,३१,५१२।९०
१०	घटाउने सोभै भुक्तानीको रकम	२०,५५,१७५।३९
११	बाँकी रकम (९-१०)	३,७६,३३७।५१
१०	नेपाल सरकारको स्रोतमा खर्च गर्ने रकम (६-९)	१०,५३,५३२।२३

६.४.२ नतिजामा आधारित सहयोग

यस कार्यक्रम अर्न्तगतको खर्च लेख्दा कूल खर्च रकमको ७३% एडिभि श्रोततर्फ र बाँकी २७% नेपाल सरकारको श्रोतमा राख्नु पर्छ ।

६.४.३ सालवसाली खर्च (तालीम र कार्यक्रम खर्च बाहेक)

जम्मा सालवसाली खर्चको ५७% एडिभि श्रोतमा र बाँकी ४३% नेपाल सरकारको श्रोतमा राख्नु पर्छ । अनुसूची १० को यस Category को महल भर्दा यस महिनाको जम्मा, गत महिनाको जम्मा र कूल जम्मा लाइनमा मात्र रकम भरी ××××××× चिन्ह भएको ठाउँमा केही भर्नु पर्दैन ।

६.४.४ तालीम र कार्यक्रम खर्च

यस कार्यक्रम अर्न्तगतको खर्च लेख्दा कूल खर्च रकमको ८८ % एडिभि श्रोततर्फ र १२ % नेपाल सरकारको श्रोतमा देखाउनु पर्छ ।

६.४.५ फर्निचर तथा फिक्सचर्स

यो शिर्षक ADB Category मा Incremental Recurrent Cost मै पर्ने हुँदा ५७% एडिभि श्रोतमा र बाँकी ४३% नेपाल सरकारको श्रोतमा राख्नु पर्छ ।

६.४.६ सफ्टवेयर निर्माण

यो शिर्षक पनि ADB Category मा Incremental Recurrent Cost मै पर्ने हुँदा ५७% एडिभि श्रोतमा र बाँकी ४३% नेपाल सरकारको श्रोतमा राख्नु पर्छ ।

६.४.७ परामर्श सेवा

यस कार्यक्रम अर्न्तगतको खर्च लेख्दा कूल खर्च रकमको ८८% एडिभि श्रोततर्फ र १२% नेपाल सरकारको श्रोतमा देखाउनु पर्छ ।

Third Small Town Water Supply and Sanitation Sector Project, Tikapur-Kailali
(Name of Contractor)

Annex 01 A

INTERIM PAYMENT CERTIFICATE No: 01

Original Contract Amount with VAT :

Original Contract Completion Date:

Variation Amount with VAT :
Revised Contract Amount with VAT

Extension of Contract Period:

Revised Contract Completion Date:

Mobilization Advance Amount:
Mobilization Advance
Outstanding:

IPC Covering Months:to.....

S.N. 1	Description 2	Total amount of this IPC 3	Share of Government of Nepal 70% in W/S & 85% in Sanitation			Share of Water User and Sanitation Committee 30% in W/S & 15% in sanitation						Grand total of bill to date 13	Remarks 14
			This IPC 4	Previous 5	To Date 6	Local body and WUSC resource (5% & 15%)			TDF Loan (25%)				
						This IPC 7	Previous 8	To Date 9	This IPC 10	Previous 11	To Date 12		
A	Bill of water supply component	4,168,336.75	2,917,835.73			208,416.84			1,042,084.19			4,168,336.75	
B	Bill of sanitation component	41,580.60	35,343.51			6,237.09			0			41,580.60	
C	Price adjustment (Water Supply)	184,806.45	129,364.52			9,240.32			46,201.61			184,806.45	
D	Price adjustment (Sanitation))	1,843.51	1566.98			276.53			0			1,843.51	
E	Claim Amount	0	0			0			0			-	
F	Total bill amount (A+B+C+D+E)	4,396,567.31	3,084,110.73			224,170.78			1,088,285.80			4,396,567.31	
G	Deduction : 5% retention money	219,828.37	154,205.54			11,208.54			54,414.29			219,828.37	
H	: 1.5% TDS	65,948.51	46,261.66			3,362.56			16,324.29			65,948.51	
I	: 0.01% CEDF	439.66	308.41			22.42			108.83			439.66	
J	: Mobilization Advance	0	0			0			0			-	
K	:Material at Site Advance	0											
L	: adjustment (if any)	0	0			0			0			-	
M	Total deduction (G+H + I + J + K+L)	286,216.53	200,775.61			14,593.52			70,847.41			286,216.53	

आयोजना वित्तिय व्यवस्थापन निर्देशिका, २०७२/(३८)

N	Mobilization Advance Given	-										
O	Material at Site Advance Given	-										
P	Net payable after deduction (F-M) (Excluding VAT)	4,110,350.78	2,883,335.12			209,577.26			1,017,438.39			4,110,350.78
Q	Add : VAT 13% (F*13%)	571,553.75	400,934.40			29,142.20			141,477.15			571,553.75
R	Net Payable Amount(P+Q) (Including VAT)	4,681,904.53	3,284,269.52			238,719.46			1,158,915.55			4,681,904.53
S	Payable in US\$ (..... of P)	2,055,175.39	2,055,175.39			0			0			2,055,175.39
T	Payable in NRs. (R - S)	2,626,729.14	1,229,094.13			238,719.46			1,158,915.55			2,626,729.14
U	Total expenditure of this bil (F-J-K-L+N+O+Q)	4,968,121.06	3,485,045.13			253,312.98			1,229,762.95			4,968,121.06
V	Total Bill Amount (F+Q)	4,968,121.06	3,485,045.13	-	-	253,312.98	-	-	1,229,762.95	-	-	4,968,121.06
Prepared by			Certified and forwarded by				Checked by					
Construction Supervision Engineer			Team Leader, DSC				Accountant, WUSC			Account Officer, RPMO		
Name :			Name :				Name:			Name:		
Date :			Date:				Date :			Date:		
Endorsed by			Recommended by				Approved by					
On behalf of contractor			Chief, ICG				Chairman ,WUSC			Regional Project Manager, RPMO		
Name:			Name :				Name:			Name:		
Date :			Date:				Date:			Date:		

1:98.51=US\$
20862.61

आयोजना वित्तिय व्यवस्थापन निर्देशिका, २०७२/(३९)

Third Small Town Water Supply and Sanitation Sector Project, Charali-Jhapa

Name of Contractor

M/S Tianjin-Kankai Joint Venture

Annex 01 B

INTERIM PAYMENT CERTIFICATE No: 01

Original Contract Amount with VAT : 202,100,078.65
 Variation Amount with VAT : NA
 Revised Contract Amount with VAT : NA
 Mobilization Advance Amount: 28,828,600.00
 Mobilization Advance Outstanding: 28,828,600.00

Original Contract Completion Date: December, 2016
 Extension of Contract Period: NA
 Revised Contract Completion Date: NA
 IPC Covering Months: To

S.N.	Description	Total amount of this IPC 100%	Share of Government of Nepal 70% in W/S & 85% in Sanitation			Share of Water User and Sanitation Committee 30% in W/S & 15% in sanitation						Grand total of bill to date	Remarks
			This IPC	Previous	To Date	Local body and WUSC resource (5% & 15%)			TDF Loan (25%)				
						This IPC	Previous	To Date	This IPC	Previous	To Date		
1	2	3	4	5	6	7	8	9	10	11	12	13	14
A	Bill of water supply component	5,540,011.77	3,878,008.24			277,000.59			1,385,002.94			5,540,011.77	
B	Bill of sanitation component	1,088,797.27	925,477.68			163,319.59			0			1,088,797.27	
C	Price adjustment (Water Supply)	393,240.87	275,268.61			19,662.04			98,310.22			393,240.87	
D	Price adjustment (Sanitation))	77,284.96	65,692.22			11,592.74			0			77,284.96	
E	Claim Amount	0	-			0			0			-	
F	Total bill amount (A+B+C+D+E)	7,099,334.87	5,144,446.74	-	-	471,574.97	-	-	1,483,313.16	-	-	7,099,334.87	
G	Deduction : 5% retention money	354,966.74	257,222.34	-	-	23,578.75	-	-	74,165.66	-	-	354,966.74	
H	: 1.5% TDS	106,490.02	77,166.70	-	-	7,073.62	-	-	22,249.70	-	-	106,490.02	
I	: 0.01% CEDF	709.93	514.44	-	-	47.16	-	-	148.33	-	-	709.93	
J	: mobilization advance	0	-			0			0			-	
K	: Material at Site advance	0											
L	: adjustment (if any)	0	-			0			0			-	
M	Total deduction (G+H + I + J + K+L)	462,166.70	334,903.48			30,699.53			96,563.69			462,166.70	

आयोजना वित्तिय व्यवस्थापन निर्देशिका, २०७२/(४०)

N	Mobilization Advance Given	-										
O	Material at Site Given	-										
P	Net payable Amount after deduction(F-M) (Excluding VAT)	6,637,168.17	4,809,543.26	-	-	440,875.44	-	-	1,386,749.47	-	-	6,637,168.17
Q	Add : VAT 13% (F*13%)	922,913.53	668,778.08	-	-	61,304.75	-	-	192,830.71	-	-	922,913.53
R	Net Payable Amount (P+Q) (Including VAT)	7,560,081.70	5,478,321.34	-	-	502,180.18	-	-	1,579,580.18	-	-	7,560,081.70
S	Total Expenditure of this bill (F-J-K-L+N+O+Q)	8,022,248.40	5,813,224.82	-	-	532,879.71	-	-	1,676,143.87	-	-	8,022,248.40
T	Total Bill Amount (F+Q)	8,022,248.40	5,813,224.82	-	-	532,879.71	-	-	1,676,143.87	-	-	8,022,248.40
Prepared by				Certified and forwarded by				Checked by				
Construction Supervision Engineer				Team Leader, RDSMC				Accountant, WUSC		Account Officer, RPMO		
Name :				Name :				Name:		Name:		
Date :				Date:				Date :		Date:		
Endorsed by				Recommended by				Approved by				
On behalf of contractor				Chief, ICG				Chairman ,WUSC		Regional Project Manager, RPMO		
Name:				Name :				Name:		Name:		
Date :				Date:				Date:		Date:		

आयोजना वित्तिय व्यवस्थापन निर्देशिका, २०७२/(४१)

IPC भर्ने बिधि

ठेक्का सम्बन्धी सम्पूर्ण विवरण उल्लेख गरे पछि IPC को S N अनुसार निम्न व्याख्या बमोजिम भर्नु पर्छ ।

S.N.	Description	व्याख्या
A	Bill of water supply component	Sanitation Component वाहेकको निर्माण कार्यको सारांश रकम । यसमा अधिल्लो IPC मा कुनै त्रुटी भएको भए यो विलमा + - गरी संसोधित रकम राख्नु पर्छ ।
B	Bill of sanitation component	Sanitation Component मात्रको सारांश रकम । यसमा उल्लेख भएको रकम नगर विकास कोषले व्यहोर्दैन ।
C	Price Adjustment (Water Supply)	माथि A कार्यको मूल्य समायोजन रकम
D	Price Adjustment (Sanitation)	माथि B कार्यको मूल्य समायोजन रकम । यसमा उल्लेख भएको रकम नगर विकास कोषले व्यहोर्दैन ।
E	Claim Amount	समयमा भुक्तानी दिन नसक्दा ठेकेदारले दावि गर्ने हर्जाना रकम ।
F	Total Bill amount (A+B+C+D+E)	माथि A,B,C,D र E को जोड अर्थात मू.अ.कर वाहेकको शुद्ध खर्च रकम ।
G	Deduction : 5% Retention money	माथि F महलको ५% ले हुने धरौटी रकम
H	Deduction : 1.5% TDS	माथि F महलको १.५% ले हुने अग्रिम आयकर रकम
I	Deduction : 0.01% CEDF	माथि F महलको ०.०१% ले हुने निर्माण व्यवसायी कोषमा जम्मा गर्ने रकम
J	Deduction : Mobilisation Advance	मोविलाइजेशन पेशकी कट्टा हुने रकम
K	Deduction : Material at site Advance	निर्माण सामग्री पेशकी कट्टा हुने रकम, यो रकम गौस्वारा भौचरमा पेशकी फछ्यौट उल्लेख गरी लेजरमा लगत राख्नु पर्छ ।
L	Total Deduction (G+H+I+J+K)	माथि G,H,I,J र K महलको जोड गरी जम्मा कट्टा हुन पर्ने रकम
M	Advance Payment (Mobilisation)	मोविलाइजेशन पेशकी दिन पर्ने रकम । मोविलाइजेशन पेशकी शुरूमा दिइने भएकोले यो महल प्राय भरिदैन । तर प्रत्येकको To date महलमा शुरूमा दिएको मोविलाइजेशन पेशकी (सोभै भुक्तानी समेत) रकम उल्लेख गरी J महलमा उल्लेखित रकम घटाउदा अव बाकी पेशकी कति छ भनेर निकाल्न सजिलो हुन्छ ।
N	Advance Payment (Material at site)	निर्माण सामग्री वापत पेशकी दिन पर्ने रकम । यो रकम हाल खर्च नभई पेशकी भएकोले गौस्वारा भौचरमा पनि पेशकी उल्लेख गरी लेजरमा लगत राख्नु पर्छ ।
O	Adjustment (if any)	कुनै समायोजन गर्न पर्ने रकम, यसमा यदि ठेकेदारबाट लिनुछ भने रकमको अगाडी (-) राख्नु पर्छ ।
P	Net payable without VAT (F-L+M+N+O)	माथि F महलको रकमबाट L महलमा उल्लेख भएको रकम घटाई M,N,रO जोड गरी हुन आउन रकम । अर्थात ठेकेदारले पाउने मु.अ.कर वाहेकको रकम । बैदेशिक मुद्रा भुक्तानी गर्नु पर्ने

		भएमा यो रकमबाट ..% ले गुणन गरी निकालिन्छ ।
Q	Add : VAT 13% (A+b+C+D+E)*13%)	माथि F महलमा उल्लेख भएको रकमको १३% ले हुन आउने मूल्य अभिवृद्धि कर रकम ।
R	Net payable including VAT (P+Q)	माथि P महलमा उल्लेख भएको रकममा Q महलको रकम जोड गरी आउने रकम । अर्थात ठेकेदारले पाउने मू.अ.कर सहितको रकम ।
S	Payable in US \$ (P*..0%)	माथि P महलमा उल्लेखित रकमको सम्झौता अनुसार दिन पर्ने बैदेशिक मुद्राको ..% ले हुने रकम । यो रकम आयोजना व्यवस्थापन कार्यालयमा रहेको इम्प्रेष्ट खाताबाट भुक्तानी हुन्छ ।
T	Payable in NRS (R-S)	माथि R महलमा उल्लेख भएको रकमबाट बैदेशिक मुद्रा दिएको अर्थात S महलको रकम घटाउदा बाकी हुने रकम । अर्थात ठेकेदारले पाउने स्थानिय मुद्राको चेक रकम ।
U	Total Bill Amount (F+Q)	माथि F महलमा Q महलको रकम जोडदा हुने रकम अर्थात निर्माण कार्यको शुद्ध खर्च रकम । अर्थात गौस्वारा भौचर तैयार गर्दा ब.ख.(बजेट खर्च) हुने रकम । यो महलको To date महलमा उल्लेखित रकमबाट निर्माण कार्यको आर्थिक प्रगती मापन गर्न सकिन्छ ।
V	Net Expenditure (F-J- K+M+N+O+Q)	माथि U महल अर्थात निर्माण कार्यको शुद्ध खर्च रकममा पेशकी (दिएको/फछ्यौट भएको) तथा समायोजन थप घट गरी हुन आउने खुद खर्च रकम । अर्थात यो IPC बाट क्षेत्रीय आयोजना व्यवस्थापन कार्यालय र उपभोक्ता समितिले आफ्नो श्रोतबाट व्यहोर्ने पर्ने एवं नगर विकास समितिले उपभोक्ता समितिलाई पठाउन पर्ने खुद रकम ।

(सोभै भुक्तानी/सोधभर्नाका लागि क्षेत्रीय आयोजना व्यवस्थापन कार्यालयले आयोजना व्यवस्थापन कार्यालयलाई लेख्ने पत्र)

(कार्यालयको लेटरहेडप्याड प्रयोग गर्ने)

मिति:

श्री आयोजना व्यवस्थापन कार्यालय,
तेस्रो साना शहरी खानेपानी तथा सरसफाई आयोजना
आयोजना व्यवस्थापन कार्यालय
पानीपोखरी, काठमाण्डौं ।

बिषय: सोभै भुक्तानी/सोधभर्नाको लागि निर्माण व्यवसायीको बील पठाएको ।

निर्माण व्यवसायीको बील रु..... र मु.अ.क रु.....को रनिंग/अन्तिम बील नं. र सोसंग सम्बन्धित कागजातहरु यसैसाथ संलग्न गरी रु.....को अमेरिकी डलर १ बराबर रु..... ले हुन आउने अमेरिकी डलर सोभै भुक्तानी गरिदिन र सोधभर्ना लिनको लागि पठाइएको छ । निर्माण व्यवसायीको डलर खाता नं. तथा अन्य विवरण निम्नानुसार छ ।

बैंकको नाम : बैंकको ठेगाना

खाता नं. बैंक शाखा

SWIFT code

Correspondent Bank detail

बैंकको नाम : बैंकको ठेगाना

खाता नं. बैंक शाखा

SWIFT code

संलग्न कागजातहरू

१. निर्माण व्यवसायीको बीलको सारांश र डिजाइन सुपरभिजन कन्सल्टेन्टले तयार गरेको आइ.पी.सी ।
२. उपभोक्ता संस्थाले आफ्नो श्रोतको रकम भुक्तानी गरेको भौचर र रकम बुझेको भरपाई ।
३. उपभोक्ता संस्थाले न.वि.को तर्फको रकम भुक्तानी गरेको भौचर र रकम बुझेको भरपाई ।
४. खा.पा.स.डि.का. ले स्थानीय मुद्रामा रकम भुक्तानी गरेको भौचरसहित भरपाई ।
५. खा.पा.स.डि.का. ले सोभै भुक्तानिको लागि तयार गरेको भौचर ।

.....
लेखापाल/लेखा अधिकृत

.....
क्षेत्रीय आयोजना व्यवस्थापक

(नगर बिकास कोषलाई खानेपानी तथा सरसफाई उपभोक्ता संस्थाले ऋण रकम उपलब्ध
गराउन लेख्ने पत्र)

(संस्थाको लेटरहेड प्याड प्रयोग गर्ने)

मिति:

श्री नगर बिकास कोष
नयाँवानेश्वर, काठमाडौं ।

बिषय: ऋण रकम उपलब्ध गराउने ।

यस संस्थाको खानेपानी तथा सरसफाई आयोजना निर्माणको लागि त्यस कोष र यस संस्थाबीच मिति
..... मा भएको ऋण सम्झौता अन्तरगत भुक्तानी गर्नेगरी निर्माण व्यवसायी
को स्वीकृत अन्तरिम भुक्तानि प्रमाणपत्र रनिंग वा फाइनल बील नं को बील रु र
मु.अ.क. रु..... समेत जम्मा रु..... मध्ये यस संस्थाले बेहोर्नु पर्ने
रु..... मध्येबाट त्यस कोषले ऋण उपलब्ध गराउनु पर्ने रु..... यस संस्थाको
नाममा (बैंक रहेको स्थान) स्थित (बैंक खाता भएको बैंकको नाम)मा रहेको बैंक खाता
(खानेपानी उपभोक्ता श्रोत खाता) नं..... मा जम्मा गरिदिनुहुन अनुरोध गर्दछु । अन्तरिम भुक्तानि
प्रमाणपत्र र बीलको सारांश यसैसाथ संलग्न छ ।

.....
अध्यक्ष

बोधार्थ

क्षेत्रीय आयोजना व्यवस्थापन कार्यालय,

(खानेपानी तथा सरसफाइ उपभोक्ता संस्थाले निर्माण व्यवसायीलाई रकम भुक्तानी दिएको कागजात पठाउदा लेख्ने पत्र)

(संस्थाको लेटरहेडप्याड प्रयोग गर्ने)

मिति:

श्री क्षेत्रीय आयोजना व्यवस्थापन कार्यालय,.....

..... ।

बिषय :- निर्माण ब्यबसायी श्री लाई भुक्तानी दिएको भौचर पठाएको ।

तहाँको मितिको प.सं बमोजिम निर्माण व्यवसायी श्री को अन्तरिम भुक्तानि प्रमाणपत्र नं को यस संस्थाले भुक्तानी गर्नु पर्ने रु (नगर विकास कोषको ऋण सिमेत) यस संस्थाबाट भुक्तानी गरेको भौचरसहितका तल उल्लेखित कागजातहरु यसैसाथ संलग्न गरी पठाइएको छ ।

संलग्न कागजातहरु

रु भुक्तानी गरेको भौचर तथा भरपाई ।

नगर विकास कोषले उपलब्ध गराएको ऋण सम्बन्धी पत्र ।

.....

अध्यक्ष.

(क्षेत्रीय आयोजना व्यवस्थापन कार्यालयले भुक्तानीको लागि खानेपानी तथा सरसफाइ उपभोक्ता संस्थामा पठाउने पत्र)

(कार्यालयको लेटरहेडप्याड प्रयोग गर्ने)

मिति :

श्री खानेपानी तथा सरसफाइ उपभोक्ता संस्था,

..... ।

विषय :- निर्माण व्यवसायीको वील भुक्तानीको लागि पठाएको ।

डिजाइन सुपरभिजन कन्सल्टेन्टद्वारा निर्माण व्यवसायीको भुक्तानी प्रमाणपत्र नं..... को रु..... र मु.अ.क.रु.....समेत जम्मा रु..... भुक्तानीको लागि सिफारिस भएको छ । यस कार्यालयमा प्राप्त भएको सो वीलमध्ये त्यस संस्थाले भुक्तानी गर्नु पर्ने रु..... (संस्थाको आफ्नो श्रोत तथा नगर विकास कोषको ऋणसमेत गरी) तहाँबाट भुक्तानी गर्ने प्रयोजनाको लागि निम्न लिखित कागजपत्र सहित यसै साथ संलग्न गरी पठाइएको छ । सो रकम तहाँबाट भुक्तानी गरी भुक्तानी गरेको भौचर र भरपाई यस कार्यालयमा पठाइ दिनुहुन अनुरोध छ ।

संलग्न कागजपत्र

१. माथि उल्लेखित वीलको प्रमाणित फोटो कपि ।
२. सो वीलको सारांशको प्रमाणित फोटो कपि ।
३. अन्तरिम भुक्तानी प्रमाणपत्रको प्रमाणित फोटो कपि ।

.....

लेखापाल/लेखा अधिकृत

.....

क्षेत्रीय आयोजना व्यवस्थापक

अनुसुचि ०७

म.ले.प.फा.नं. १०

तेस्रो साना सहरी खानेपानी तथा सरसफाइ आयोजना
क्षेत्रीय आयोजना व्यवस्थापन कार्यालय

गोश्वारा भौचर

ब.उप-शि.नं.:

मिति :

आयोजना :

गो.भौ.नं.

संकेत नं.	विवरण	खा.पा.नं.	हि.नं.	डेबिट	क्रेडिट
रसिद नं.				चेक नं.	
प्राप्त रकम				चेक रकम रु.	

पेश गर्ने :

सदर गर्ने :

मिति :

मिति :

दर्जा :

दर्जा :

भर्पाइ (Receipt)

चेक नं. बाट रु. अक्षरुपी
.....प्राप्त भयो ।

बुभिलिनेको नाम :

बुभिलिनेको दस्तखत :

फर्मको नाम :

फर्मको छाप :

Third Small Town Water Supply and Sanitation Regional Office (RPMO)

Annex 08

Statement of Expenditure (SOE)

Fiscal Year Month

Expenditure in Budget Head 29611 and 29711				GoN Budget Head- wise Expenditure								ADB Category-wise Expenditure				Remarks
Date	Vouch. No.	Description	Amount	Public works 29611				Capital research & consultation 29711	Incremental recurrent cost 21111 to 28213		Consulting Service . and capacity devt. 3101	Civil construct. 3201	Increm. recurrent cost 3901	Outpu Based Aid 4801		
				GON	ADB grant											
1	2	3	4	5	6	7	8	9	10	11	12	13	14	15	16	17
										xxxxxxx	xxxxxxxxxx			xxxxxxx		
										xxxxxxx	xxxxxxx			xxxxxxx		
										xxxxxxx	xxxxxxx			xxxxxxx		
										xxxxxxx	xxxxxxxxxx			xxxxxxx		
										xxxxxxx	xxxxxxxxxx			xxxxxxx		
										xxxxxxx	xxxxxxxxxx			xxxxxxx		
										xxxxxxx	xxxxxxxxxx			xxxxxxx		
										xxxxxxx	xxxxxxxxxx			xxxxxxx		
										xxxxxxx	xxxxxxxxxx			xxxxxxx		
										xxxxxxx	xxxxxxxxxx			xxxxxxx		
Total of this month																
Total up to previous month																
Total up to this month																

Please Note:

Column 1 to 4 : Insert expenditure incurred in 29611 and 29711 during current month showing date, voucher No., description of payment and amount.

Column 5 to 10 : Insert expenditure on the basis of mode of expenditure in particular field.

Column 11,12 and 15: Do not fill the xxxx field. But fill the expenditure shown by SOE (AGO form 13) in the bottom 3 rows.

column 13,14 and 16: Insert the figure which is the share of ADB only in particular category.

Plese see " Reporting " chapter for detail instruction.

Accountant/AccountnOfficer

Regional Project Manager

आयोजना वित्तिय व्यवस्थापन निर्देशिका, २०७२/(४९)

.....Water Users Committee,

Status of TDF Loan Receipt and Payment Under TSTWSSSP

Name of Contractor Ms

Contract
No

Fiscal Year

Month

Annex 10

Status up to previous fiscal year				Status of current fiscal year				Present status			Remarks
Loan received from TDF	Payment		Balance	Loan received from TDF	Payment		Balance	Loan received fromTDF	Amount paid	Balance	
	IPC no .	Amount			IPC no .	Amount					
1	2	3	4	5	6	7	8	9	10	11	12

Please note

- (a) Mention previous FY's status in column 1 to 4
 (b) Mention Current FY's status in column 5 to 8
 (c) Mention uptodate status in column 9 to 11

Accountant

Chairman

भेरिएसन तथा मूल्य समायोजन लेजर—खाता

निर्माण व्यवसायीको नाम :

क्र. सं.	विवरण	संकेत	सम्भौता रकम	थप भएको रकम	घट भएको रकम	जम्मा
१	शुरुको सम्भौताको रकम	सम्भौता अनुसार				
२	IPC ०१ बाट मूल्य समायोजन	०१				
३	IPC .०२ बाट मूल्य समायोजन	०२				
४कार्यको मितिमा स्वीकृत भेरिएसन बाट थपाघट भएको.....					

सोभै भुक्तानि पछि सोधभर्ना माग गर्न बाकि रकमको स्थिति

एडीबीबाट सोधभर्ना प्राप्त हुनुपर्ने ७३% रकम माग गर्न प्रतिवेदन खण्डमा उल्लेखित अनुसूचि ०१ए र ०१बी को आधारमा तयार गरेको तलको तालिका अध्ययन गरौं । सोभै भुक्तानीबाट प्राप्त रकम घटाइ ७३% मा नपुग रकममात्र आयोजना व्यवस्थापन कार्यालयबाट सोधभर्ना माग गर्नुपर्ने हुन्छ । यस्तो अवस्थामा आयोजना व्यवस्थापन कार्यालयले कति रकम सोधभर्ना माग गर्न बाँकी रहन्छ भन्ने कुरा तलको तालिकाले स्पष्ट गरेको छ ।

आयोजना	सोभै भुक्तानी		को.ले.नि.का.को निकासबाट भएको भुक्तानी		जम्मा भुक्तानी		७३ प्रतिशतको विभाजन			कूल खर्चको तुलनामा प्राप्त हुन बाकि रकमको प्रतिशत
	रकम रु	कूल खर्चको प्रतिशत	रकम रु	कूल खर्चको प्रतिशत	रकम रु	कूल खर्चको प्रतिशत	सोधभर्ना प्राप्त हुनुपर्ने रकम रु	सोभै भुक्तानिबाट प्राप्त रकम रु	प्राप्त हुन बाकि रकम रु	
चारआली	०	०	७५,६०,०८१/७०	९४/२४	७५,६०,०८१/७०	९४/२४	५८,५६,२४१/३३	०	५८,५६,२४१/३३	१००
टीकापुर	२०,५५,१७५/३९	४१.३७	२६,२६,७२९/१४	५२.८७	४६,८१,९०४/५३	९४/२४	३६,२६,७२८/३७	२०,५५,१७५/३९	१५,७१,५५२/९८	४३/३३

माथिको अवस्थामा आयोजना व्यवस्थापन कार्यालयले चारआली र टीकापुरको IPC ०१ को वैदेशिक मुद्रा बाट ४१.३७ प्रतिशत भुक्तानी गरिसकेपछि अब २०.६३% मात्र सोधभर्ना माग गर्नु पर्छ ।

Summary of Contract and Payment Status

Name of Contractor/ Consultants/NGO :

Contract No. :

Date of contract :

Project: Site :

Original Date of work Completion :

Time extension - 1

Time extension -2

Last date of work Completion :

V.A. Date:	Contract and Variation	Amount	VAT	Total
	1	2	3	4=(2+3)
	Original Contract Amount		-	-
	Variation 1 (+) or (-)			
	Variation 2 (+) or (-)			
	Variation 3 (+) or (-)			
	Total Contract	-	-	-

S.N	Date of payment	Voucher no.	Descriptions	Invoice /PC No.	Mobilisation Advance	Bill Amount with PS	PS* without VAT	VAT	Amount invoiced	Deduction		Cheque Amount		Balance of contract	Remarks	
										Mob.Advance	TDS	Other	Total			
5	6	7	8	9	10	11	12	13	14=(11+13)	15	16	17	18	19	20=(4-10-14+15)	21

1. Balance of Contract = Total Contract amount-mobilisation advance-Amount Invoiced+mobilisation advance deduction

2. PS = Price scallation or Price Adjustment

खर्चको फाँटबारी
महिनाको
 ब.उ.शि.नं.....

यस महिनाको खर्च				यस महिना सम्मको निकास						जम्मा बजेट विनियोजन				यस महिना सम्मको खर्च				बजेट बाँकी			
नेपाल सरकार	ए.डि.वि.		जम्मा	नेपाल सरकार	ए.डि.वि.		जम्मा	बजेट रकम नं.	बजेटको विवरण	नेपाल सरकार	ए.डि.वि.		जम्मा	नेपाल सरकार	ए.डि.वि.		जम्मा	नेपाल सरकार	ए.डि.वि.		जम्मा
	सोधभर्ना हुने	सोभै भुक्तानी			सोधभर्ना हुने	सोभै भुक्तानी					सोधभर्ना हुने	सोभै भुक्तानी			सोधभर्ना हुने	सोभै भुक्तानी			सोधभर्ना हुने	सोभै भुक्तानी	
								जम्मा													

कोषको अवस्था							
यस महिनासम्मको निकास :				यस महिनासम्मको खर्च :			
नेपाल सरकार	ए.डि.वि. सोधभर्ना	ए.डि.वि. सोभैभुक्तानी	जम्मा	नेपाल सरकार	ए.डि.वि. सोधभर्ना	ए.डि.वि. सोभैभुक्तानी	जम्मा
फछ्यौट नभएको बाकी पेशकी :							-
खुद खर्च जम्मा जम्मी पेशकी कटाई:							-

